

Raport z realizacji zadań w zakresie  
ochrony środowiska prowadzonych przez  
Miasto i Gminę Jabłonowo Pomorskie za  
lata **2021-2022**



Październik, 2023 r.

**Zamawiający:**

Urząd Miasta i Gminy Jabłonowo Pomorskie  
ul. Główna 28  
87-330 Jabłonowo Pomorskie

**Wykonawca:**

Green Key Joanna Masiota-Tomaszewska  
ul. Wagrowska 2/207  
61-369 Poznań  
[www.greenkey.pl](http://www.greenkey.pl)

# Raport z realizacji zadań w zakresie ochrony środowiska prowadzonych przez Miasto i Gminę Jabłonowo Pomorskie za lata **2021-2022**

**Właściciel Firmy**

mgr Joanna Masiota - Tomaszewska

**Autorzy opracowania:**

mgr Andrzej Karkowski  
inż. Paulina Pietrzak  
mgr Joanna Masiota - Tomaszewska

## SPIS TREŚCI

1.	WSTĘP.....	5
1.1.	PODSTAWA PRAWNA OPRACOWANIA.....	5
1.2.	PRZEDMIOT I ZAKRES OPRACOWANIA.....	5
1.3.	POTRZEBA I CEL OPRACOWANIA.....	5
1.4.	METODA OPRACOWYWANIA PROGRAMU.....	6
1.5.	OBSZAR DLA KTÓREGO SPORZĄDZANY JEST RAPORT .....	6
2.	OCENA ZMIAN STANU ŚRODOWISKA W LATACH 2021-2022 W 10 OBSZARACH INTERWENCJI .....	8
2.1.	OCHRONA KLIMATU I JAKOŚCI POWIETRZA .....	8
2.2.	ZAGROŻENIA HAŁASEM .....	11
2.3.	POLA ELEKTROMAGNETYCZNE .....	14
2.4.	GOSPODAROWANIE WODAMI.....	16
2.4.1.	WODY POWIERZCHNIOWE .....	16
2.4.2.	WODY PODZIEMNE.....	21
2.5.	GOSPODARKA WODNO - ŚCIEKOWA .....	22
2.5.1.	JAKOŚĆ WÓD W SIECI WODOCIĄGOWEJ .....	23
2.6.	ZASOBY GEOLOGICZNE .....	24
2.7.	GLEBY .....	24
2.8.	GOSPODARKA ODPADAMI.....	28
2.9.	ZASOBY PRZYRODNICZE .....	29
2.10.	POWAŻNE AWARIE PRZEMYSŁOWE.....	32
3.	ZADANIA ZREALIZOWANE NA TERENIE MIASTA I GMINY JABŁONOWO POMORSKIE W OKRESIE OD 1 STYCZNIA 2021 R. DO 31 GRUDNIA 2022 R. ....	33
4.	ANALIZA WYDATKÓW BUDŻETOWYCH MIASTA I GMINY JABŁONOWO POMORSKIE W KONTEKŚCIE OCHRONY ŚRODOWISKA .....	40
5.	ANALIZA SPÓJNOŚCI ZADAŃ Z ZAKRESU OCHRONY ŚRODOWISKA Z ZADANIAMI REALIZOWANYMI NA POZIOMIE POWIATOWYM .....	41
6.	OPIS BARIER W REALIZACJI ZADAŃ .....	42
7.	TABELA WSKAŹNIKÓW UWZGLĘDNIONYCH NA POTRZEBY OCENY STOPNIA REALIZACJI ZADAŃ Z ZAKRESU OCHRONY ŚRODOWISKA .....	43
8.	PODSUMOWANIE I WNIOSKI .....	46
9.	ZASADY DALSZEGO MONITORINGU .....	48
	SPIS TABEL .....	49
	SPIS RYCIN.....	50

## Wykaz skrótów:

BDL – Bank Danych Lokalnych,  
Dz. U. – Dziennik Ustaw,  
GIOŚ – Główny Inspektor Ochrony Środowiska,  
GUS – Główny Urząd Statystyczny,  
GZWP – Główny Zbiornik Wód Podziemnych,  
JCW – Jednolita Część Wód,  
JCWP – Jednolite Części Wód Powierzchniowych,  
JCWPd – Jednolite Części Wód Podziemnych,  
mpzp – miejscowy plan zagospodarowania przestrzennego,  
NFOŚiGW – Narodowy Fundusz Ochrony Środowiska i Gospodarki Wodnej,  
N - azot ogólny,  
NH<sub>4</sub> – amon,  
NO<sub>x</sub> - tlenki azotu w spalinach samochodowych,  
OSChR – Okręgowa Stacja Chemiczno – Rolnicza,  
OSP – Ochotnicza Straż Pożarna  
OZE – Odnawialne Źródła Energii,  
PGW Wody Polskie – Państwowe Gospodarstwo Wodne Wody Polskie  
PLB, PLH – krajowe Obszary Specjalnej Ochrony Ptaków otrzymały kod zaczynający się od liter PLB, gdzie „PL” oznacza, że teren znajduje się w Polsce, natomiast „B” po angielsku „birds” oznacza ptaki. Polskie Specjalne Obszary Ochrony Siedlisk posiadają natomiast kod PLH gdzie „H” po angielsku „habitat” oznacza siedlisko.  
ppk – punkt pomiarowo – kontrolny,  
PPD, PSD – poniżej stanu dobrego (jakość wód powierzchniowych),  
P - fosfor ogólny,  
PM 10 – cząstki pyłu zawieszonego o średnicy do 10 μm,  
PM 2,5 – cząstki pyłu zawieszonego o średnicy do 2,5 μm,  
PMŚ - Państwowy Monitoring Środowiska,  
PEM – pola elektromagnetyczne,  
PIG-PIB - Państwowy Instytut Geologiczny – Państwowy Instytut Badawczy,  
POŚ – Program Ochrony Środowiska,  
PRG – Państwowy Rejestr Granic,  
PSSE – Powiatowa Stacja Sanitarno-Epidemiologiczna,  
PWIS – Państwowy Wojewódzki Inspektor Sanitarny,  
r. – rok,  
RDOŚ - Regionalna Dyrekcja Ochrony Środowiska,  
RLM – równoważna liczba mieszkańców,  
RPO – Regionalny Program Operacyjny  
PGW WP RZGW – Państwowe Gospodarstwo Wodne Wody Polskie Regionalny Zarząd Gospodarki Wodnej,  
SUW – Stacja uzdatniania wody,  
SO<sub>2</sub> – dwutlenek siarki,  
WFOŚiGW – Wojewódzki Fundusz Ochrony Środowiska i Gospodarki Wodnej,  
WIOŚ – Wojewódzka Inspekcja Ochrony Środowiska,  
ZDR – Zakład Dużego Ryzyka,  
ZZR – Zakład Zwiększonego Ryzyka.

## 1. WSTĘP

### 1.1. PODSTAWA PRAWNA OPRACOWANIA

Zgodnie z art. 25 ustawy z dnia 3 października 2008 r. o udostępnianiu informacji o środowisku i jego ochronie, udziale społeczeństwa w ochronie środowiska oraz ocenach oddziaływania na środowisko opracowany raport podlega zamieszczeniu w Biuletynie Informacji Publicznej Urzędu Miasta i Gminy Jabłonowo Pomorskie.

### 1.2. PRZEDMIOT I ZAKRES OPRACOWANIA

Przedmiotem opracowania jest raport z „Raport z realizacji zadań w zakresie ochrony środowiska prowadzonych przez Miasto i Gminę Jabłonowo Pomorskie za lata 2021-2022”.

Zakres niezbędnych informacji, jakie zawiera niniejszy raport, odnosi się w szczególności do 10 obszarów interwencji:

1. Obszar interwencji **OCHRONA KLIMATU I JAKOŚCI POWIETRZA.**
2. Obszar interwencji **ZAGROŻENIA HAŁASEM.**
3. Obszar interwencji **POLA ELEKTROMAGNETYCZNE.**
4. Obszar interwencji **GOSPODAROWANIE WODAMI.**
5. Obszar interwencji **GOSPODARKA WODNO – ŚCIEKOWA.**
6. Obszar interwencji **ZASOBY GEOLOGICZNE.**
7. Obszar interwencji **GLEBY.**
8. Obszar interwencji **GOSPODARKA ODPADAMI I ZAPOBIEGANIE POWSTAWANIU ODPADÓW.**
9. Obszar interwencji **ZASOBY PRZYRODNICZE.**
10. Obszar interwencji **ZAGROŻENIA POWAŻNYMI AWARIAMI.**

Raport uwzględnia dane raportowe z okresu sprawozdawczego. W dokumencie tym przedstawiane są postępy z realizacji zadań dotyczących ochrony środowiska.

Raport wykonano w ten sposób, aby prezentowane dane mogły stanowić podstawę do analizy stanu ochrony środowiska w Mieście i Gminie, dzięki rzeczowej i merytorycznej ocenie stanu środowiska przyrodniczego oraz infrastruktury komunalnej związanej z ochroną środowiska.

### 1.3. POTRZEBA I CEL OPRACOWANIA

Powszechne zainteresowanie problematyką ochrony środowiska w każdej dziedzinie życia człowieka wymaga opracowywania dokumentów, które zbierają informacje o stanie środowiska przyrodniczego człowieka oraz wyznaczają cele ekologiczne, które prowadzą w konsekwencji do zrównoważonego rozwoju obszaru.

Ważne jest, aby prowadzić ciągłą aktualizację zamierzonych działań, dostosowywać je do aktualnej sytuacji i mierzyć ich stopień wykonania. Przeprowadzanie analiz czasowych pozwala określić obszary, które faktycznie się rozwijają, a nad którymi trzeba nadal pracować.

Porównanie uzyskanego obrazu ze stanem polityki ochrony środowiska Miasta i Gminy Jabłonowo Pomorskie opisanym w raportowanym programie powinno dać odpowiedź

na pytanie, w jakim stopniu udaje się zrealizować w Gminie założenia i zaplanowane przedsięwzięcia.

Zadaniem raportu jest, więc ocena zakresu i stopnia wykonanych zadań, które przewidziano do realizacji w raportowanym czasie. Zgodnie z dostępnymi danymi oceniono stan i jakość poszczególnych komponentów środowiska.

#### **1.4. METODA OPRACOWYWANIA RAPORTU**

W celu opracowania niniejszego raportu skorzystano z danych zawartych w sprawozdaniach z budżetu Miasta i Gminy Jabłonowo Pomorskie, a także danych pozyskanych od jednostek i instytucji działających na tym terenie.

Do opisu stanu środowiska wykorzystano przede wszystkim dane Głównego Inspektoratu Ochrony Środowiska oraz Wojewódzkiego Inspektoratu Ochrony Środowiska w Bydgoszczy.

Ważnym źródłem danych w zakresie analizy wskaźnikowej były informacje prezentowane przez Główny Urząd Statystyczny.

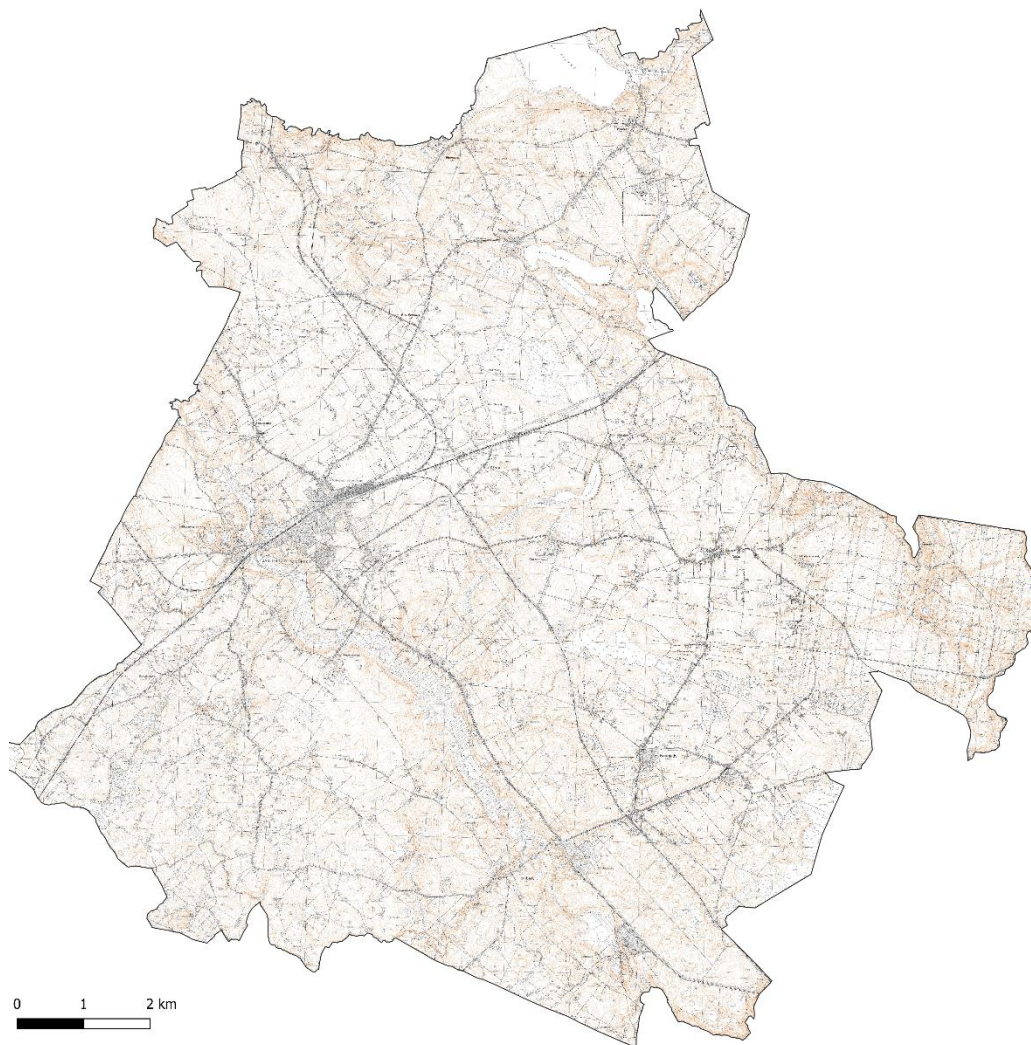
W dokumencie wykorzystano informacje dostępne w publikacjach instytucji działających w zakresie ochrony środowiska na terenie Miasta i Gminy Jabłonowo Pomorskie oraz danych literaturowych.

#### **1.5. OBSZAR DLA KTÓREGO SPORZĄDZANY JEST RAPORT**

Raport dotyczy Miasta i Gminy Jabłonowo Pomorskie, którą zgodnie z danymi GUS:

- w dniu 31.12.2021 r. gminę zamieszkiwało 8 487 osób,
- w dniu 31.12.2022 r. gminę zamieszkiwało 8 467 osób.

Powierzchnia geodezyjna Miasta i Gminy Jabłonowo Pomorskie wynosiła ponad 134 km<sup>2</sup>.



**Ryc. 1. Mapa Miasta i Gminy Jabłonowo Pomorskie**  
Źródło: Rastrowa Mapa Topograficzna Polski

## 2. OCENA ZMIAN STANU ŚRODOWISKA W LATACH 2021-2022 W 10 OBSZARACH INTERWENCJI

### 2.1. OCHRONA KLIMATU I JAKOŚCI POWIETRZA

Podstawę oceny jakości powietrza stanowią określone w Rozporządzeniu Ministra Środowiska poziomy substancji w powietrzu: dopuszczalne, docelowe, celów długoterminowych i alarmowe. W niektórych przypadkach w ww. rozporządzeniu określono dozwoloną liczbę przekroczeń określonego poziomu, a także terminy, w których określony poziom powinien zostać osiągnięty.

Wartości poszczególnych poziomów substancji w powietrzu zostały zróżnicowane ze względu na ochronę zdrowia ludzi i ochronę roślin. Dla każdego z tych kryteriów zostały określone odrębne wymagania dotyczące lokalizacji stacji pomiarowych, a także wymaganego zakresu wykonywanych badań.

W ocenach prowadzonych pod kątem spełnienia kryteriów ustanowionych w celu ochrony zdrowia ludzi obecnie uwzględnia się: dwutlenek siarki (SO<sub>2</sub>), dwutlenek azotu (NO<sub>2</sub>), tlenek węgla (CO), benzen (C<sub>6</sub>H<sub>6</sub>), ozon (O<sub>3</sub>), pył PM10 i PM2,5, metale ciężkie: ołów (Pb), arsen (As), kadm (Cd) i nikiel (Ni) w pyle PM10 oraz benzo(a)piren (B(a)P) w pyle PM10.

Oceny dokonywane pod kątem spełnienia kryteriów odniesionych do ochrony roślin obejmują: dwutlenek siarki (SO<sub>2</sub>), tlenki azotu NO<sub>x</sub> i ozon (O<sub>3</sub>).

W ocenie jakości powietrza uwzględnia się substancje, dla których w prawie krajowym i w dyrektywach unijnych określono normatywne stężenia w postaci poziomów: dopuszczalnych, docelowych lub celu długoterminowego w powietrzu. Substancje te zostały wybrane ze względu na powszechność występowania i szkodliwość dla zdrowia ludzkiego i roślin.

Głównym źródłem zanieczyszczeń w Mieście i Gminie Jabłonowo Pomorskie jest emisja powierzchniowa pochodząca z indywidualnych palenisk domowych. Głównym problemem jest spalanie niskiej jakości surowców w przestarzałych i mało wydajnych piecach w gospodarstwach domowych. Problem jest szczególnie widoczny w zwartej, słabo przewietrzanej zabudowie w okresie jesienno-zimowym i bezwietrzne dni. Podobny problem może występować również w małych firmach produkcyjno-usługowych, z których emisja nie wymaga uzyskania pozwolenia. Jedynie w przypadku NO<sub>2</sub> istotny jest też udział zanieczyszczeń komunikacyjnych.

Oceny i wynikające z nich działania odnoszone są do jednostek terytorialnych nazywanych strefami, obejmujących obszar całego kraju.

Według tego podziału w województwie pomorskim wydzielono 4 strefy: aglomerację bydgoską, miasto Toruń, miasto Włocławek i strefę kujawsko - pomorską. Miasto i Gmina Jabłonowo Pomorskie należy do strefy kujawsko - pomorskiej.

Wynikiem oceny dla wszystkich substancji podlegających ocenie na terenie strefy jest zaliczenie strefy do odpowiedniej klasy.

Miasto i Gmina Jabłonowo Pomorskie **znajduje się w obszarach przekroczeń** w strefie kujawsko-pomorskiej w rocznych ocenach jakości powietrza za lata 2021 i 2022 biorąc pod uwagę:

- B(a)P - ze względu na stężenie średnie roczne w pyle zawieszonym PM10;
- O<sub>3</sub>. ze względu na liczbę dni z przekroczeniem poziomu 8 h;



– O<sub>3</sub> - ze względu na wartość AOT40 (poziom celu długoterminowego).

Natomiast w wyniku modelowania matematycznego, przekroczenia pyłów PM10 i PM2,5 bezpośrednio w granicach gminy nie zostały wykazane, jednak stwierdzono je w strefie kujawsko-pomorskiej traktowanej, jako całość.

Ze względu na brak stacji pomiarowej jakości powietrza na terenie Miasta i Gminy Jabłonowo Pomorskie należy bazować na danych dla całej strefy kujawsko-pomorskiej, w skład której wchodzi Gmina. W tabeli przedstawiono klasy jakości powietrza dla poszczególnych zanieczyszczeń w strefie kujawsko-pomorskiej w latach 2021-2022.

Dane zaprezentowano w ujęciu poszczególnych lat, biorąc pod uwagę kryterium ochrony zdrowia oraz kryterium ochrony roślin.

**Tabela 1. Wynikowe klasy strefy kujawsko-pomorskiej dla poszczególnych zanieczyszczeń, uzyskane w ocenie rocznej w latach 2021-2022 dokonanej z uwzględnieniem kryteriów ustanowionych w celu ochrony zdrowia**

Zanieczyszczenie	Klasa	
	2021 r.	2022 r.
SO <sub>2</sub> (dwutlenek siarki)	A	A
NO <sub>2</sub> (dwutlenek azotu)	A	A
CO (tlenek węgla)	A	A
C <sub>6</sub> H <sub>6</sub> (benzen)	A	A
PM 2,5 (pył zawieszony)	A/C1	A/A1
PM 10 (pył zawieszony)	C	C
B(a)P (benzo(a)piren)	C	C
As (arsen)	A	A
Cd (kadm)	A	A
Ni (nikiel)	A	A
Pb (ołów)	A	A
O <sub>3</sub> dc (ozon – poziom docelowy)	A	A
O <sub>3</sub> dt (ozon – poziom długoterminowy)	D2	D2

Źródło: Główny Inspektorat Ochrony Środowiska

Wynikiem oceny dla wszystkich substancji podlegających ocenie (dla kryteriów: poziom dopuszczalny i poziom docelowy) jest zaliczenie strefy do jednej z poniżej wymienionych klas: **klasa A** – jeżeli stężenia zanieczyszczeń na terenie strefy nie przekraczają odpowiednio poziomów dopuszczalnych albo poziomów docelowych, **klasa B** - jeżeli stężenia zanieczyszczeń na terenie strefy przekraczają poziomy dopuszczalne, lecz nie przekraczają poziomów dopuszczalnych powiększonych o margines tolerancji, **klasa C** - jeżeli stężenia zanieczyszczeń na terenie strefy przekraczają poziomy dopuszczalne powiększone o margines tolerancji, a w przypadku, gdy margines tolerancji nie jest określony – poziomy dopuszczalne albo przekraczają poziomy docelowe.

W przypadku poziomu celu długoterminowego dla ozonu przyjęto następujące oznaczenie klas: **klasa D1** - jeżeli stężenia ozonu na terenie strefy nie przekraczają poziomu celu długoterminowego, **klasa D2** - jeżeli stężenia ozonu na terenie strefy przekraczają poziom celu długoterminowego.

Dla pyłu zawieszzonego PM2,5 i kryterium – poziom dopuszczalny dla fazy II zostały określone następujące klasy: A1 i C1. **Klasa A1** oznacza brak przekroczenia poziomu dopuszczalnego dla fazy II, **klasa C1** - przekroczenie poziomu dopuszczalnego dla fazy II.

**Tabela 2. Wynikowe klasy strefy kujawsko-pomorskiej dla poszczególnych zanieczyszczeń, uzyskane w ocenie rocznej w latach 2021-2022 dokonanej z uwzględnieniem kryteriów ustanowionych w celu ochrony roślin**

Strefa	Rok	Klasyfikacja wg rodzajów zanieczyszczeń			
		O <sub>3</sub> (dc)	O <sub>3</sub> (dt)	NO <sub>2</sub>	SO <sub>2</sub>
Strefa kujawsko - pomorska	2021	A	D2	A	A
	2022	A	D2	A	A

Źródło: GIOŚ, objaśnienia oznaczeń literowych takie same jak w poprzedniej tabeli

Na terenie Miasta i Gminy Jabłonowo Pomorskie w latach sprawozdawczych nie występowała sieć gazowa, natomiast w ramach ochrony powietrza na terenie Gminy Urząd Miasta i Gminy Jabłonowo Pomorskie w 2021 r. ogłosił pilotażowy nabór wniosków o przyznanie dotacji celowej na wymianę nieekologicznych kotłów oraz pieców opalanych paliwem stałym na nowoczesne urządzenia grzewcze w budynkach mieszkalnych z terenu Miasta i Gminy Jabłonowo Pomorskie. W ramach naboru pozytywnie rozpatrzono 10 wniosków, na łączną pulę zabezpieczonych środków w budżecie tj. 30 000,00 zł. Mieszkańcy zainwestowali w zakup i montaż kotłów na ekogroszek oraz pellet drzewny.

Miasto i Gmina Jabłonowo Pomorskie drugi rok z rzędu uruchomiła również gminny program dotacji celowej na zakup i montaż nowego źródła ogrzewania w budynkach mieszkalnych. Na ten cel początkowo zarezerwowano w budżecie 40 tys. zł. Ze względu na bardzo duże zainteresowanie mieszkańców, w maju 2022 r. zwiększono budżet na ten cel o kolejne 30 000 zł. Stąd łączna kwota dotacji w 2022 r. wyniosła 70 000. zł.

W latach 2021-2022 z dotacji celowej przeznaczonej na wymianę źródeł ciepła Miasto i Gmina Jabłonowo Pomorskie przekazało 100 000,00 zł (wydatkowano 76 470,00 zł). Z przedmiotowej pomocy do tej pory skorzystało 27 właścicieli nieruchomości na terenie miasta i gminy.

Ponadto od grudnia 2020 r. zawarto porozumienie z Wojewódzkim Funduszem Ochrony Środowiska i Gospodarki Wodnej w Toruniu na prowadzenie Gminnego Punktu Programu Priorytetowego „Czyste Powietrze”. Mieszkańcy mogą bezpłatnie skorzystać z pomocy w wypełnieniu wniosku o dofinansowanie, a następnie skompletowaniu dokumentacji i przygotowaniu wniosku o płatność. Na podstawie informacji z dnia 03.01.2023 r. od WFOŚiGW, 185 mieszkańców z terenu Miasta i Gminy Jabłonowo Pomorskie, złożyło wniosek o dofinansowanie. Liczba zawartych umów od końca 2020 r. do początku 2023 r. wyniosła 176 szt. Liczba zrealizowanych przedsięwzięć wyniosła 81 szt. Sumaryczna kwota wypłacanych dotacji to w danym okresie 1 814 777,12 zł.

Mając na uwadze, iż mieszkańcy korzystają z różnych źródeł pomocy na wypełnianie wniosków, nie posiadamy szczegółowej informacji dotyczącej ilości i rodzajów źródeł ogrzewania. Należy mieć jednak na uwadze, iż zakres prac mógł objąć nie tylko wymianę kotła, ale i np. modernizację instalacji co. cwu., wymianę stolarki okiennej, wymianę stolarki drzwiowej, docieplenie przegród budowlanych, mikroinstalacji fotowoltaicznej, wentylacji mechanicznej z odzyskiem ciepła. Różne warianty można wybrać, ale podstawą jest wymiana źródła ogrzewania.

**Działaniami zmierzającymi do poprawy jakości powietrza powinny być:**

- systematyczne przeprowadzanie działań termomodernizacyjnych budynków, co przekłada się na zmniejszenie zapotrzebowania na ciepło;
- wyeliminowanie spalania paliw złej jakości w piecach domowych;

- wyeliminowanie spalania odpadów w paleniskach domowych;
- ograniczenie emisji liniowej (z dróg);
- usprawnienie ruchu, w celu zmniejszenia emisji spalin, budowa ścieżek rowerowych;
- rozwój technologii energooszczędnych;
- zwiększanie udziału OZE;
- budowa sieci gazowej;
- rozwój zorganizowanych systemów ciepłowniczych (np. w budynkach wielorodzinnych).

## 2.2. ZAGROŻENIA HAŁASEM

W Mieście i Gminie Jabłonowo Pomorskie nie występują autostrady, drogi ekspresowe ani krajowe. Dzięki swojemu położeniu jest stosunkowo dobrze skomunikowana z sąsiednimi gminami oraz większymi miastami w regionie. Ruch tranzytowy w okresie sprawozdawczym skupiał się na drodze wojewódzkiej nr 543, której stan określono jako zadowalający. Na terenie Miasta i Gminy Jabłonowo Pomorskie występuje również 54,264 km dróg powiatowych.

Oceny stanu nawierzchni dróg powiatowych wyznacza się w trzech poziomach stanu technicznego wyrażonego w czterech klasach:

- **poziom pożądany** (dobry) – w poziomie pożądanym znajdują się nawierzchnie nowe, odnowione oraz eksploatowane, których stan techniczny nie wymaga planowania zabiegów remontowych; poziom pożądany obejmuje dwie klasy stanu nawierzchni: klasę A, która oznacza nawierzchnie w stanie dobrym, oraz klasę B, która oznacza nawierzchnie, w stanie <sup>zadowalającym</sup>.
- **poziom ostrzegawczy** (niezadowalający) – jest to poziom określający stan nawierzchni, w którym uzasadnione jest co najmniej wykonanie szczegółowych badań stanu technicznego w celu wykonania zabiegu poprawiającego stan nawierzchni; poziom ostrzegawczy obejmuje klasę C, która oznacza nawierzchnie, w stanie niezadowalającym.
- **poziom krytyczny** (zły) – jest to poziom określający stan nawierzchni, w którym wymagane <sup>jest</sup> natychmiastowe wykonanie szczegółowych badań technicznych w celu wykonania zabiegu, poziom krytyczny obejmuje klasę D, która oznacza nawierzchnie w stanie złym.

Stan tych dróg w okresie sprawozdawczym był zróżnicowany i plasował się następująco:

1. Obszar miejski:
  - dobry - 45% (poziom pożądany);
  - zadowalający - 25% (poziom pożądany);
  - niezadowalający - 14% (poziom ostrzegawczy);
  - zły - 16% (poziom krytyczny);
2. Obszar wiejski:
  - stan dobry - 19% (poziom pożądany);
  - stan zadowalający - 35% (poziom pożądany);

- stan niezadowolający - 19% (poziom ostrzegawczy);
- stan zły - 27% (poziom krytyczny),

Na terenie Miasta i Gminy występuje również 152 km dróg gminnych o różnej nawierzchni.

### **Modernizacje nawierzchni**

W latach 2021-2022 na terenie Gminy Jabłonowo Pomorskie ZDW prowadziło inwestycję pn. „Rozbudowa drogi wojewódzkiej nr 543 Paparzyn – Szabda w miejscowości Jabłonowo Zamek”. Roboty były prowadzone na odcinku od km 35+820 do km 36+187 o długości 0,367 km. Zakres zadania obejmował m.in.: rozbudowę drogi, budowę pasów do lewoskrętu i prawoskrętu, budowę zjazdów, budowę chodnika, wycinkę zieleni, budowę wysp dzielących, budowę miejsca do ważenia pojazdów, budowę miejsc postojowych, budowę nowego oświetlenia, zagospodarowanie terenu zielenią, wykonanie oznakowania pionowego i poziomego. Nakłady finansowe poniesione na realizację inwestycji wyniosły 5 164 955,32 zł.

Ponadto, w 2022 r. na terenie Gminy Jabłonowo Pomorskie zrealizowano inwestycję pn. „Odnowa nawierzchni drogi wojewódzkiej nr 543 Paparzyn – Radzyń Chełm. – Jabłonowo Pomorskie – Grzybno – Szabda - droga 560/Brodnica/ odc. Piecewo – Kamień od km 37+938 do km 38+980, dł. 1,042 km”. Zakres zadania obejmował m.in.: odnowę nawierzchni, remont zjazdów, chodnika i zatoki autobusowej, wykonanie poboczy, odnowę systemu odwodnienia drogowego (odtworzenie rowu odwadniającego, oczyszczenie i udrożnienie przepustu, oczyszczenie korytka ściekowego, oczyszczenie wpustów ulicznych, plantowanie, uzupełnienie i wzmocnienie skarpy nasypu), wykonanie oznakowania poziomego grubowarstwowego, ustawienie urządzeń bezpieczeństwa ruchu (bariery energochłonne z elementami odbłaskowymi, słupki prowadzące). Koszty związane z wykonaniem zadania inwestycyjnego wyniosły 1 747 397,54 zł.

ZDP natomiast wykonało w okresie sprawozdawczym następujące inwestycje:

- „Wykonanie powierzchniowego utrwalenia emulsją i grysami drogi powiatowej Nr 1712C na odcinku Książki – Budziszewo”
- „Wykonanie nakładek bitumicznych z masy MMA na drogach powiatowych”
- „Wykonanie nakładek z masy MMA na drodze powiatowej nr 1801C na odcinku Jabłonowo Pomorskie – Płowęż”
- „Przebudowa drogi powiatowej nr 1815C na odcinku Górale - Mileszewy II ETAP odcinek Górale – Konojady”

Urząd Miasta i Gminy realizował remonty i modernizacje w miejscowościach Mileszewy, Budziszewo, Bukowiec, Buk Góralski, Buk Pomorski, Gorzechówko, Górale, Kamień, Konojady, Płowęż, Nowa Wieś, Piecewo, Szczepanki, Jabłonowo - Zamek.

Główny Inspektorat Ochrony Środowiska oraz Wojewódzki Inspektorat Ochrony Środowiska w Bydgoszczy nie prowadzili pomiarów monitoringowych hałasu komunikacyjnego, nie można przedstawić takich wyników.

Wobec braku pomiarów hałasu odniesiono się do Głównego Pomiaru Ruchu 2020/21, czyli natężenia ruchu pojazdów, które jest głównym generatorem hałasu drogowego. Dlatego ma największy wpływ na jego poziom. Obserwowany w ostatnich latach bardzo

dynamiczny przyrost liczby pojazdów oraz wzrost ich natężenia na sieci dróg spowodował przyrost powierzchni terenów zagrożonych hałasem drogowym.

Głównymi Pomiarami Ruchu Drogowego na terenie Miasta i Gminy Jabłonowo Pomorskie objęte są odcinki dróg wojewódzkich. GPR przeprowadzane są co 5 lat (ostatnie przeprowadzone w 2020/2021 r.). W tabeli przedstawiono szczegółowe dane dotyczące natężenia ruchu pojazdów silnikowych na odcinkach drogi wojewódzkiej przebiegającej przez Gminę (wg GPR 2020/2021).

**Tabela 3. Średni dobowy ruch pojazdów na DW 543 w Mieście i Gminie Jabłonowo Pomorskie**

Numer drogi	DW 543	
	Radzyń Chełmiński - Jabłonowo Pomorskie	Jabłonowo Pomorskie - Szabda
<b>Średni dobowy ruch pojazdów silnikowych ogółem (pojazdów na dobę)</b>	4946	3 648
Motocykle	53	30
Samochody osobowe, mikrobusy	4 083	2 870
Lekkie samochody ciężarowe (dostawcze)	397	368
Samochody ciężarowe bez przyczepy	130	96
Samochody ciężarowe z przyczepą	249	253
Odsetek ruchu ciężarowego (%)	7,66	9,57
Autobusy	22	19
Ciągniki rolnicze	12	12

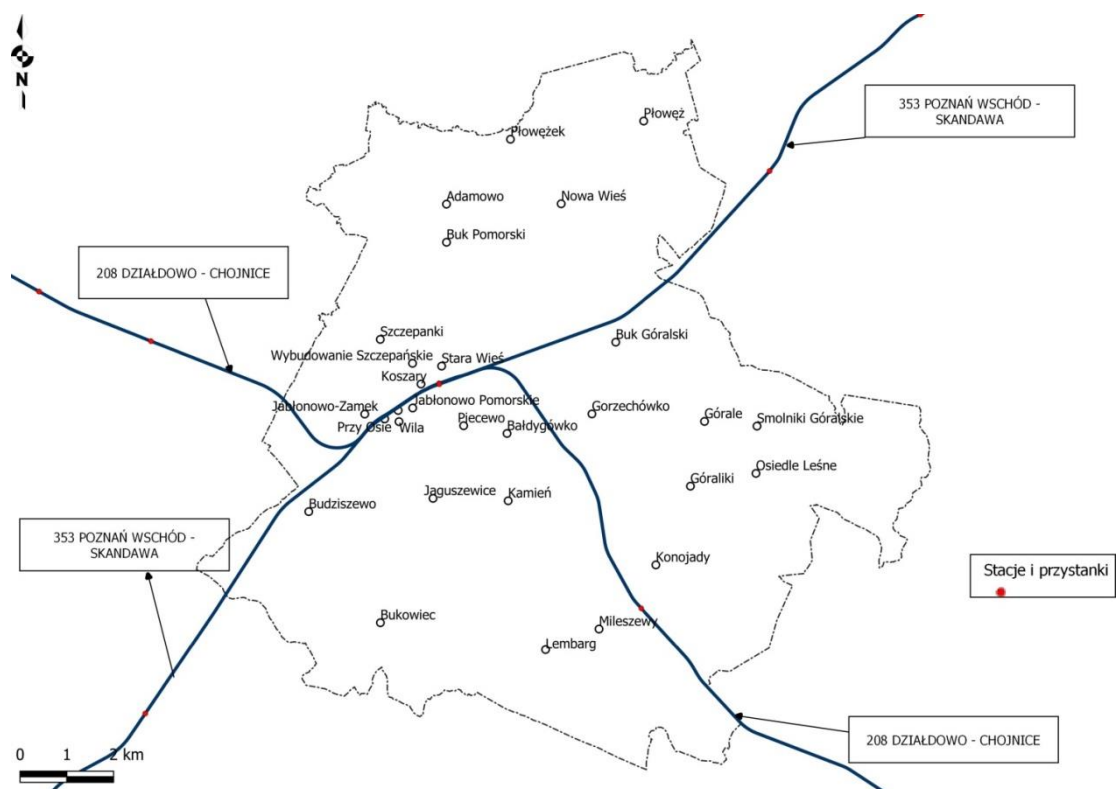
Źródło: opracowanie własne na podstawie wyników GPR 2020/2021

Największy średni dobowy ruch skupiał się na odcinku Radzyń Chełmiński - Jabłonowo Pomorskie. Natomiast odcinek drogi wojewódzkiej nr 543 charakteryzuje się wyższym odsetkiem ruchu ciężarowego o 1,9%. Pomiędzy odcinkami nie zbadano znacznej różnicy w ruchu autobusów oraz ciągników.

Przez opisywany teren przebiegają dwie linie kolejowe, których zarządcą są PKP Polskie Linie Kolejowe S.A., które mogłyby powodować hałas szynowy.

- Poznań Wschód – Skandawa (nr 353). – jest to linia znaczenia państwowego o całkowitej długości 389,975 km
- Działdowo – Chojnice (nr 208) – niezelektryfikowana linia znaczenia miejscowego o długości 200,59 km.

Ich układ przedstawiono na poniższej rycinie.



**Ryc. 2. Układ linii kolejowych w Gminie**

Źródło: opracowanie własne na podstawie danych PKP Polskie Linie Kolejowe S.A

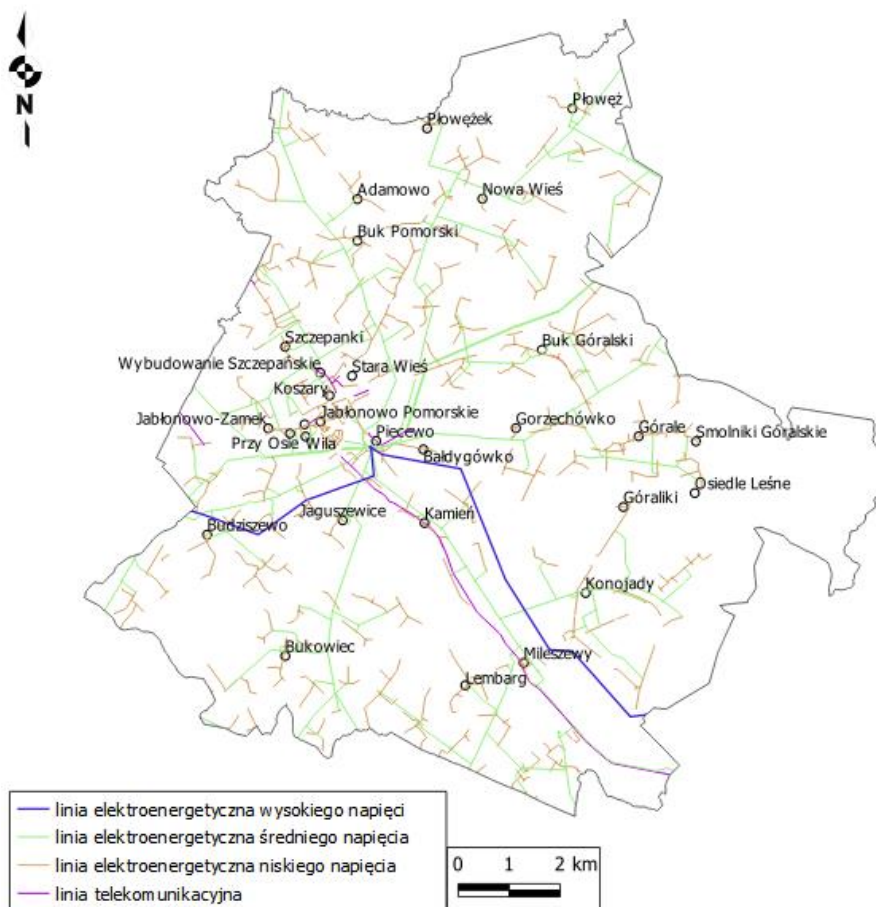
### 2.3. POLA ELEKTROMAGNETYCZNE

Najpowszechniej występującymi instalacjami będącymi źródłami pól elektromagnetycznych, które mają wpływ na ogólny poziom pól w środowisku są linie elektroenergetyczne oraz instalacje radiokomunikacyjne, takie jak stacje bazowe telefonii komórkowej oraz stacje radiowe i telewizyjne. Jednak, jeśli są one odpowiednio usytuowane względem budynków użytkowanych przez mieszkańców, to nie stanowią zagrożenia. Na terenie Miasta i Gminy Jabłonowo Pomorskie występują maszty w miejscowościach Konojady oraz Jabłonowo Pomorskie.

Operatorem elektroenergetycznym w Gminie Jabłonowo Pomorskie jest Energa Operator SA. Spółka realizuje swoje zadania w zakresie dystrybucji energii elektrycznej na podstawie sieci:

- linie napowietrzne niskiego napięcia nn - 0,4 kV – 224,3 km;
- linie kablowe niskiego napięcia nn - 0,4 kV – 45,5 km;
- linie napowietrzne średniego napięcia SN – 15 kV – 144,2 km;
- linie kablowe średniego napięcia SN 15 kV – 10,5 km;
- linie napowietrzne wysokiego napięcia WN – 110 kV – 13,1 km.

Ogólny stan sieci elektroenergetycznej również uznawany jest za dobry. Jej rozkład przedstawiono na kolejnej rycinie.



**Ryc. 3. Rozkład linii elektroenergetycznych w Gminie**

*Źródło: opracowanie własne na podstawie danych GUGiK*

Energa Operator w celu ograniczenia promieniowania PEM modernizuje linie energetyczne 110 kV oraz Główne Punkty Zasilania, zmniejszając w ten sposób oddziaływania PEM. Po modernizacjach przeprowadzane są pomiary pól elektromagnetycznych, przeprowadzane przez certyfikowane ośrodki.

W 2021 r. WIOŚ w Bydgoszczy przeprowadził badania natężenia promieniowania elektromagnetycznego w Jabłonowie Pomorskim przy ul. Mostowej, wykazał, że w Gminie nie stwierdzono przekroczeń dopuszczalnych norm i pomiar wyniósł 0,02 V/m.

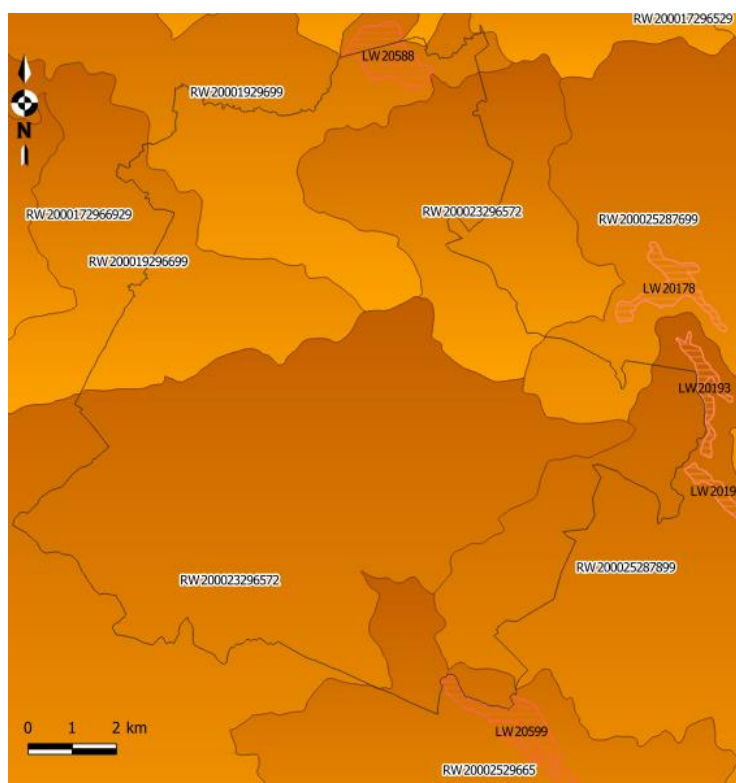
Obecnie obowiązuje poziom dopuszczalnym wynoszącym dla wysokich częstotliwości od 28 V/m do 61 V/m. Szczegółowe dane w tym zakresie zawiera Rozporządzenie Ministra Zdrowia z dnia 17 grudnia 2019 r. w sprawie dopuszczalnych poziomów pól elektromagnetycznych w środowisku.

## 2.4. GOSPODAROWANIE WODAMI

### 2.4.1. WODY POWIERZCHNIOWE

Gmina Jabłonowo Pomorskie położona jest w obszarze dorzecza Wisły w regionie wodnym Dolnej Wisły. Obszarem administruje Regionalny Zarząd Gospodarki Wodnej w Gdańsku działający w strukturach Państwowego Gospodarstwa Wodnego Wody Polskie.

W granicach Miasta i Gminy Jabłonowo Pomorskie w okresie sprawozdawczym występowało 6 zlewni Jednolitych Części Wód Powierzchniowych Rzek (JCWP<sup>1</sup>) oraz 1 Jednolita Część Wód Powierzchniowych Jezior.



**Ryc. 4. Granice zlewni Jednolitych Części Wód Powierzchniowych**

Źródło: opracowanie własne na podstawie danych PGW WP

Dane dotyczące oceny jakości wód w granicach JCWP zawiera Rozporządzenie Rady Ministrów z dnia 18 października 2016 r. w sprawie Planu gospodarowania wodami na obszarze dorzecza Wisły (Dz.U. z 2016 r. poz. 1911).

W Planie określono czy dana JCWP jest w dobrym bądź złym stanie oraz czy zagrożone jest osiągnięcie celów środowiskowych przewidzianych dla tych JCWP. W formie tabelarycznej przedstawiono wszystkie dane. Należy podkreślić, że wraz z dniem 17.02.2023 r. zmienił się podział JCWP. Zmieniły się granice jak i kody części JCWP, jednak dla analizowanego okresu obowiązywały jeszcze stare granice.

<sup>1</sup> JCWP - oddzielny i znaczący element wód powierzchniowych taki jak: jezioro, zbiornik, strumień, rzeka lub kanał, część strumienia, rzeki lub kanału, wody przejściowe lub pas wód przybrzeżnych



**Tabela 4. Wykaz Jednolitych Części Wód Powierzchniowych na terenie Miasta i Gminy Jabłonowo Pomorskie ze wskazaniem stanu wód i informacją czy JCWP jest zagrożona nieosiągnięciem celów środowiskowych**

Lp.	Nazwa JCWP	Kod JCWP	Stan wód	Czy JCWP jest zagrożona nieosiągnięciem celów środowiskowych?
<b>Jednolite Części Wód Powierzchniowych – rzeczne</b>				
1.	Brodniczka	RW200025287899	dobry	niezagrożona
2.	Skarlanka	RW200025287699	zły	zagrożona
3.	Lutryna do Dużej Bachy	RW20002529665	dobry	zagrożona
4.	Dopływ z jeziora Prątnia	RW200023296572	zły	niezagrożona
5.	Lutryna od Kanału Sicińskiego do ujścia	RW200019296699	zły	zagrożona
6.	Osa od wpływu jeziora Płowęż do ujścia	RW20001929699	zły	zagrożona
<b>Jednolite Części Wód Powierzchniowych – jeziorne</b>				
7.	Płowęż	LW20588	zły	zagrożona

Źródło: Rozporządzenie Rady Ministrów z dnia 18 października 2016 r. w sprawie Planu gospodarowania wodami na obszarze dorzecza Wisły (Dz.U. z 2016 r. poz. 1911)

Plan wskazuje również cele środowiskowe dla poszczególnych JCWP, przedstawiono wszystkie dane poniżej.

**Tabela 5. Wykaz celów środowiskowych dla Jednolitych Części Wód Powierzchniowych na terenie Miasta i Gminy Jabłonowo Pomorskie**

Lp.	Nazwa i kod JCWP	Cele środowiskowe	
		Stan / potencjał ekologiczny	Stan chemiczny
1.	Brodniczka	dobry potencjał ekologiczny	dobry stan chemiczny
2.	Skarlanka	dobry stan ekologiczny	dobry stan chemiczny
3.	Lutryna do Dużej Bachy	dobry stan ekologiczny	dobry stan chemiczny
4.	Dopływ z jeziora Prątnia	dobry stan ekologiczny	dobry stan chemiczny
5.	Lutryna od Kanału Sicińskiego do ujścia	dobry stan ekologiczny	dobry stan chemiczny
6.	Osa od wpływu jeziora Płowęż do ujścia	dobry potencjał ekologiczny; możliwość migracji organizmów wodnych na odcinku cieklu istotnego - Osa od ujścia do wypływu z Jeziora Płowęż	dobry stan chemiczny
<b>Jednolite Części Wód Powierzchniowych - jeziorne</b>			
7.	Płowęż	dobry stan ekologiczny	dobry stan chemiczny

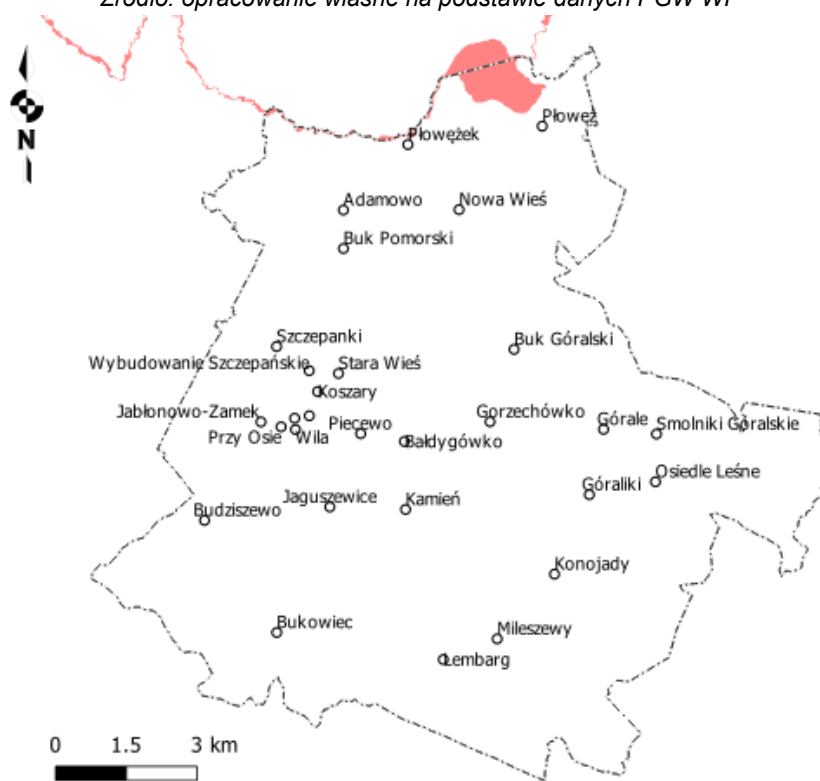
Źródło: Rozporządzenie Rady Ministrów z dnia 18 października 2016 r. w sprawie Planu gospodarowania wodami na obszarze dorzecza Wisły (Dz.U. z 2016 r. poz. 1911)

Obszar Miasta i Gminy Jabłonowo Pomorskie jest zagrożony powodzią. Zasięg obszarów przedstawiono na rycinach.



**Ryc. 5. Obszary szczególnego zagrożenia powodzią**

Źródło: opracowanie własne na podstawie danych PGW WP



**Ryc. 6. Obszary narażone na niebezpieczeństwo powodzi – rzeczne i od strony morza**

Źródło: opracowanie własne na podstawie danych PGW WP

Państwowe Gospodarstwo Wodne Wody Polskie Regionalny Zarząd Gospodarki Wodnej w Gdańsku (PGW WP RZGW) w latach 2021-2022 na terenie Miasta i Gminy Jabłonowo Pomorskie nie wykonywał zadań inwestycyjnych.

Ocenę stanu wód powierzchniowych wykonuje się w odniesieniu do jednolitych części wód, na podstawie wyników Państwowego Monitoringu Środowiska. Wyniki prezentuje się poprzez ocenę stanu ekologicznego (w przypadku wód, których charakter został w znacznym stopniu zmieniony w następstwie fizycznych przeobrażeń, będących wynikiem działalności człowieka – poprzez ocenę potencjału ekologicznego), ocenę stanu chemicznego i ocenę stanu JCWP. Poniżej przedstawiono wyniki monitoringu wód powierzchniowych Miasta i Gminy Jabłonowo Pomorskie w badanych ostatnich latach. Należy jednak zauważyć, że przedstawiono dane dotyczące zlewni Jednolitych Części Wód Powierzchniowych obejmujące przynajmniej częściowo obszar gminy. Natomiast sam punkt monitoringowy może znajdować się poza jej granicą administracyjną. Odniesiono się do najnowszych danych, jednak z uwagi na fakt, że niektóre oceny obejmowały szerszy zakres lat, podano pełne dane wielolecia – podobnie prezentuje je GIOŚ, nie były badane również wszystkie zlewnie występujące na obszarze administracyjnym analizowanej gminy tylko część, które zostały przedstawione w tabeli poniżej.

**Tabela 6. Klasyfikacja i ocena stanu Jednolitych Części Wód Powierzchniowych Rzek obejmujących swym zasięgiem Miasto i Gminę Jabłonowo Pomorskie**

Lp.	Nazwa JCWP	Nazwa punktu pomiarowo - kontrolnego	Klasa elementów						Stan / potencjał ekologiczny	Stan chemiczny	Ocena stanu JCWP
			biologicznych		hydromorfologicznych		fizykochemicznych				
			rok / lata oceny	klasa	rok / lata oceny	klasa	rok / lata oceny	klasa			
<b>Jednolite Części Wód Powierzchniowych - rzeczne</b>											
1.	Brodniczka	Brodniczka - ujście do Drwęcy, Brodnica	2016-2019	IV	-	-	2016-2020	>II	słaby - IV	poniżej dobrego	<b>zły</b>
2.	Lutryna do Dużej Bachy	Lutryna - poniżej Mileszewy, Lembarg	2017-2020	III	2017	III	2020	II	umiarkowany - III	-	<b>zły</b>
3.	Lutryna od Kanału Sicińskiego do ujścia	Lutryna - ujście do Osy, Świecie nad Osą	2017-2020	V	2017	II	2017-2020	>II	zły - V	poniżej dobrego	<b>zły</b>
4.	Osa od wpływu jeziora Płowęż do ujścia	Osa - ujście do Wisły, Zakurzewo	2017-2020	IV	2017	III	2017-2020	>II	słaby - IV	poniżej dobrego	<b>zły</b>
<b>Jednolite Części Wód Powierzchniowych - jeziorna</b>											
5.	Płowęż	jez. Płowęż - stanowisko 01	2019	V	2019	>I	2019	>II	zły - V	poniżej dobrego	<b>zły</b>

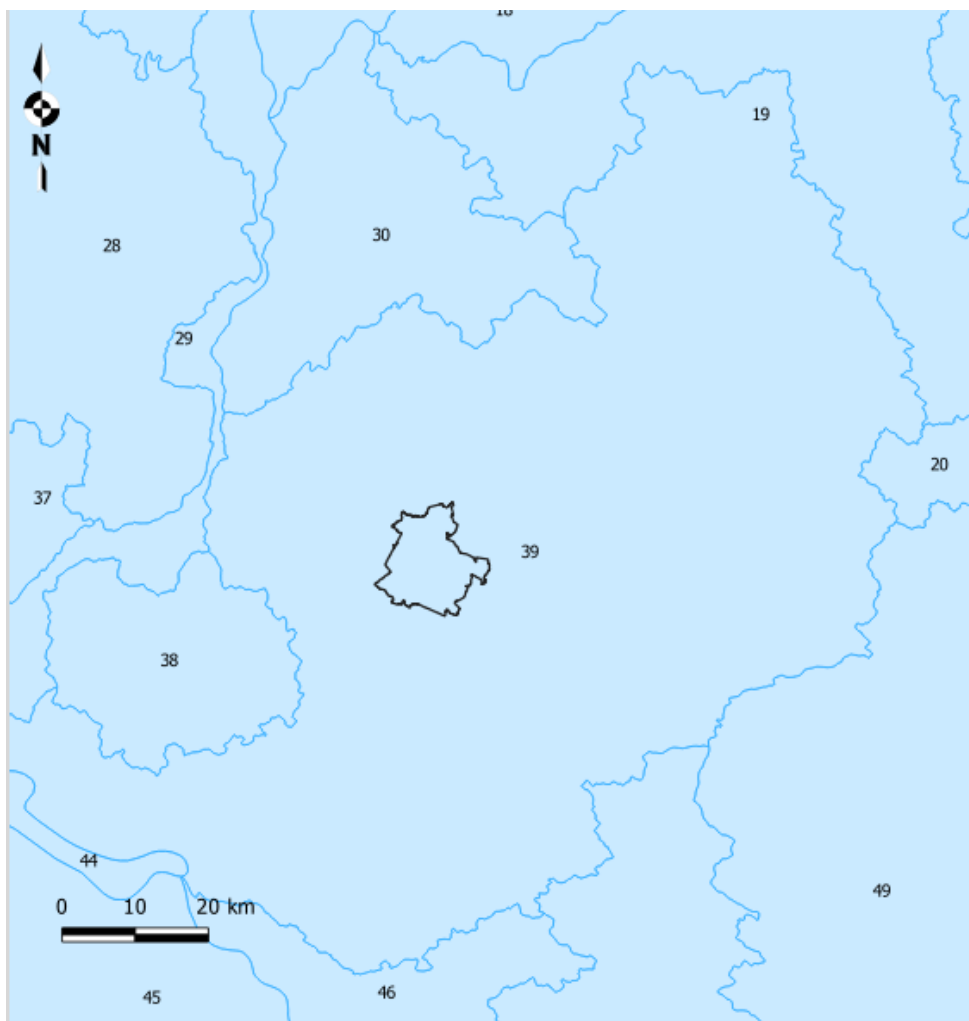
Źródło: dane GIOŚ,

Skala:

Klasa elementów biologicznych				Stan/potencjał ekologiczny				Klasa elementów fizykochemicznych				Stan chemiczny			Klasa elem. hydromorfologicznych			
stan ekologiczny		potencjał ekologiczny (jcw silnie zmienione)		stan ekologiczny		potencjał ekologiczny (jcw silnie zmienione)		stan ekologiczny		potencjał ekologiczny (jcw silnie zmienione)		DOBRY	stan dobry		stan ekologiczny		potencjał ekologiczny (jcw silnie zmienione)	
I	b. dobry	maksym.	I	I	b. dobry	maksym.	II	I	b. dobry	maksym.	I	PSD śr	poniżej stanu dobrego	przekroczył stęż. średniorocz.	I	b. dobry	maksym.	I
II	dobry	II	II	II	dobry	II	II	II	dobry	II	II	PSD max		przekroczył stęż. maksym.			dobry	II
III	umiarkowany	III	III	III	umiarkowany	III	PSD	poniżej dobrego	PPD	PSD	przekroczył stęż. śred. i maks.							
IV	słaby	IV	IV	IV	słaby	IV	<b>Rodzaj JCW</b>											
V	zły	V	V	V	zły	V	naturalna	sztuczna lub silnie zmodyfikowana										

## 2.4.2. WODY PODZIEMNE

Obszar Miasta i Gminy Jabłonowo Pomorskie położony jest w zasięgu **Jednolitej Części Wód Podziemnych o numerze 39**. Dane dotyczące jakości wód podziemnych na terenie Miasta i Gminy Jabłonowo Pomorskie pozyskano na podstawie analizy mapy stanu jednolitych części wód podziemnych (JCWPd) wg podziału na 172 obszary prezentowanej przez Główny Inspektorat Ochrony Środowiska w portalu [www.mjwp.gios.gov.pl](http://www.mjwp.gios.gov.pl).



**Ryc. 7. Położenie Jednolitych Części Wód Podziemnych na tle granic Miasta i Gminy Jabłonowo Pomorskie**

Źródło: opracowanie własne na podstawie danych PIG-PIB

Zgodnie z monitoringiem diagnostycznym badano **stan chemiczny i ilościowy** JCWPd. Mógł on zostać określony jako **dobry lub słaby**, dane te dotyczą całych jednolitych części wód podziemnych i tak są prezentowane przez Główny Inspektorat Ochrony Środowiska. Z powodu braku danych za lata 2021-2022 odniesiono się do najnowszych dostępnych danych za 2019 r.

**Stan chemiczny i ilościowy JCWPd nr 39 określono jako dobry.**

W latach 2021 - 2022 r. GIOŚ / PIG nie prowadzili badania wód podziemnych na terenie Miasta i Gminy Jabłonowo Pomorskie. Badano jednak punkty monitoringowe na terenie powiatu brodnickiego. Zbadano 2 punkty i występowały tam wody III klasy jakości.

Miasto i Gmina Jabłonowo Pomorskie nie jest położona w zasięgu Głównych Zbiorników Wód Podziemnych.

## 2.5. GOSPODARKA WODNO - ŚCIEKOWA

Administratorem sieci wodociągowej i kanalizacyjnej na analizowanym terenie w okresie sprawozdawczym był Zakład Usług Komunalnych ul. Główna 28 87-330 Jabłonowo Pomorskie.

Poniżej przedstawiono dane w zakresie infrastruktury wodno – kanalizacyjnej zgodnie z informacjami **GUS** za lata 2021-2022.

Zgodnie z danymi GUS wg stanu na 31.12.2022 r. Długość eksploatowanej sieci wodociągowej (rozdzielczej i przesyłowej) wzrosła o 1,2 km w latach 2021-2022 i wynosiła na koniec 2022 r. 182,7 km. Ilość przyłączy wodociągowych do budynków mieszkalnych i zbiorowego zamieszkania wzrosła o 9 sztuk i wynosiła 1 298 sztuk.

Pomiędzy latami 2021 i 2022 zmniejszyła się ilość wody dostarczonej gospodarstwom domowym – odpowiednio 315,7 tys. m<sup>3</sup> i 295,0 tys. m<sup>3</sup>. Zużycie wody w gospodarstwach domowych na 1 mieszkańca zmalało z 37,0 m<sup>3</sup> do 34,9 m<sup>3</sup>. W latach sprawozdawczych wystąpiło łącznie 80 awarii sieci wodociągowej – 34 w 2021 r. oraz 46 w 2022 r.

Ścieki doprowadzane siecią kanalizacyjną oczyszczane były w Gminnej Oczyszczalni Ścieków w Jabłonowie Pomorskim, ul. Wiejska 10. Jest to oczyszczalnia biologiczna, zaprojektowana na możliwość odbioru 1 500 m<sup>3</sup> na dobę, parametr równoważnej liczby mieszkańców (RLM) wynosi 11 742. Zgodnie z pozwoleniem wodnoprawnym, ścieki z oczyszczalni wprowadzane są do Lutryny poprzez 2 betonowe wyloty, każdy o średnicy 500 mm. Na terenie oczyszczalni występował również punkt zlewny ścieków dowożonych.

**Tabela 7. Przepompownie ścieków w Mieście i Gminie Jabłonowo Pomorskie**

L.p.	Miejscowość	Przepompownie duże	Przepompownie małe
1.	Szczepanki	2	2
2.	Jabłonowo Pomorskie	2	3
3.	Jabłonowo Zamek	1	-
4.	Piecewo	2	-
5.	Jaguszewice	1	-
6.	Kamień	1	-
7.	Mieszewy	2	-
8.	Konojady	6	21

Źródło: Urząd Miasta i Gminy Jabłonowo Pomorskie

Długość czynnej sieci kanalizacyjnej nie zmieniła się w okresie sprawozdawczym i wynosiła 43,7 km. Zmniejszyła się ogólna objętość ścieków oczyszczanych odprowadzonych z 212,0 tys. m<sup>3</sup> w 2021 r. do 202,0 tys. m<sup>3</sup> w 2022 r.

Nieczystości ciekłe gromadzone są w zbiornikach bezodpływowych, których liczba wyniosła 511 sztuk na koniec 2022 r., jest to o 165 mniej niż w analogicznym okresie w 2021 r. Liczba przydomowych oczyszczalni ścieków w Gminie wzrosła z 172 sztuk do 226 sztuk.

### 2.5.1. JAKOŚĆ WÓD W SIECI WODOCIĄGOWEJ

Zadaniem Państwowego Powiatowego Inspektora Sanitarnego w Brodnicy jest dokonanie oceny obszarowej, jakości wody przeznaczonej do spożycia przez ludzi. Dane, o jakości wody w sieci wodociągowej pozyskano z oceny obszarowej jakości wody przeznaczonej do spożycia przez ludzi dla Miasta i Gminy Jabłonowo Pomorskie za 2022 r.

W analizowanych latach jakość wody w wodociągach publicznych na terenie Miasta i Gminy Jabłonowo Pomorskie spełniała wymagania sanitarne i była przydatna do spożycia przez ludzi. Występowały krótkotrwałe przekroczenia, jednak po działaniach naprawczych była ona szybko doprowadzana do odpowiedniego stanu.

**Tabela 8. Wykaz wodociągów, wielkość produkcji na dobę oraz jakość wody do spożycia przez ludzi z terenu Miasta i Gminy Jabłonowo Pomorskie**

Wodociąg	Zaopatrywane miejscowości	Producent	Produkcja wody m <sup>3</sup> /dobę	Liczba ludności zaopatrywanej	Jakość wody na koniec 2022 r.	Prowadzone działania naprawcze
Wodociąg publiczny Szczepanki	Szczepanki, Jabłonowo Pomorskie Adamowo, Buk Pomorski, Jabłonowo Zamek, Kamień, Nowa Wieś, Piecewo, Płowęż, Płowężek	Zakład Usług Komunalnych ul. Główna 28 87-330 Jabłonowo Pomorskie	731,4	ok.4,890 tys.	woda odpowiadała wymaganiom rozporządzenia	okresowa dezynfekcja wody, płukanie sieci
Wodociąg publiczny Mileszewy	Mileszewy, Budziszewo, Bukowiec, Jaguszewice, Lembarg		378,9	ok.2,480 tys.	woda odpowiadała wymaganiom rozporządzenia	płukanie sieci
Wodociąg publiczny Górale	Górale, Buk Góralski, Gorzechówko, Konojady		281,0	ok. 1,330 tys.	woda odpowiadała wymaganiom rozporządzenia	okresowa dezynfekcja wody, płukanie sieci

Źródło: Obszarowe oceny jakości wody przeznaczonej do spożycia przez ludzi na terenie Miasta i Gminy Jabłonowo Pomorskie

## 2.6. ZASOBY GEOLOGICZNE

Zgodnie z danymi **Państwowego Instytutu Geologicznego** na terenie Miasta i Gminy Jabłonowo Pomorskie **nie występują złoża surowców**

Należy pamiętać, że jakakolwiek eksploatacja złóż powoduje duże zmiany w przypowierzchniowej warstwie skorupy ziemskiej, między innymi w postaci znacznych obszarów wyłączonych z użytkowania (grunty zdewastowane i zdegradowane).

Wyeksploatowane złoża poddawane są rekultywacji terenu, gdzie Starosta ustala kierunki i warunki przeprowadzenia rekultywacji i zagospodarowania terenu, jak również uznaje rekultywację za zakończoną. Przeważającym kierunkiem jest rekultywacja w kierunku wodnym, rolnym lub wodno-rolnym.

W latach 2021-2022 **Starosta Brodnicki** dla obszaru Miasta i Gminy Jabłonowo Pomorskie nie wydał żadnych nowych decyzji ustalających kierunek rekultywacji oraz nie wydał decyzji uznających rekultywację za zakończoną.

## 2.7. GLEBY

Okręgowa Stacja Chemiczno – Rolnicza w Bydgoszczy corocznie prowadzi badania zasobności gleb w składniki pokarmowe wykonywane na zlecenie rolników. Poniżej dokonano zestawienia wyników badań prowadzonych w latach 2021 – 2022 na podstawie przebadanych próbek z terenu Miasta i Gminy Jabłonowo Pomorskie, które przedstawiono w formie wykresów.

**Tabela 9. Zestawienie wyników badań gleb z terenu Miasta i Gminy Jabłonowo Pomorskie przebadanych w latach 2021-2022**

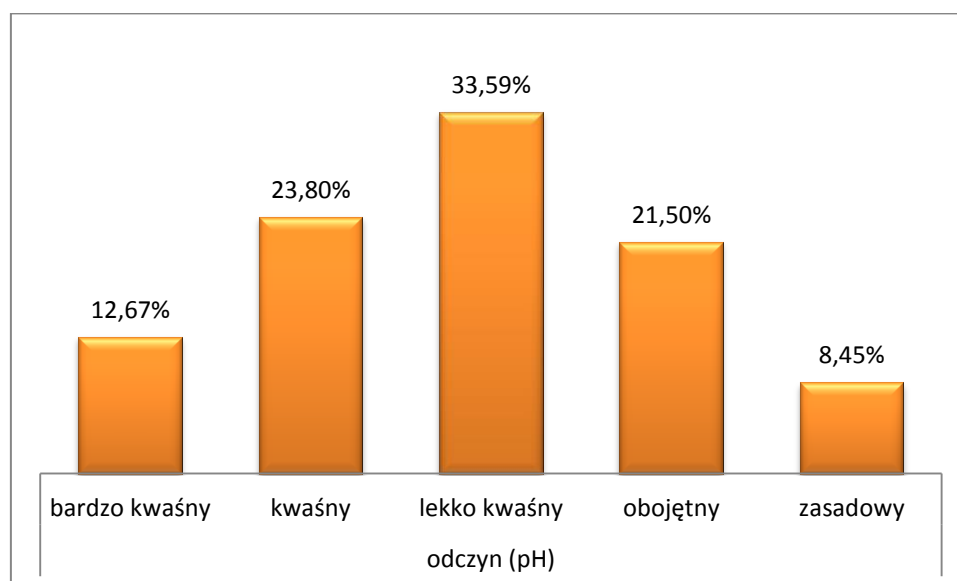
Lp.	Oceniana kategoria	Udział [%]	
1.	Odczyn (pH)	bardzo kwaśny	12,67
		kwaśny	23,80
		lekko kwaśny	33,59
		obojętny	21,50
		zasadowy	8,45
2.	Wapnowanie	konieczne	22,65
		potrzebne	13,82
		wskazane	14,78
		ograniczone	17,27
		zbędne	31,48
3.	Fosfor	bardzo niska	4,13
		niska	28,68
		średnia	32,02
		wysoka	14,93
		bardzo wysoka	20,24
4.	Potas	bardzo niska	3,93
		niska	18,47
		średnia	31,04
		wysoka	14,93
		bardzo wysoka	31,63



Lp.	Oceniana kategoria	Udział [%]	
5.	Magnez	bardzo niska	5,70
		niska	21,22
		średnia	25,54
		wysoka	23,18
		bardzo wysoka	24,36
6.	liczba gospodarstw	49	
7.	powierzchnia przebadania (ha)	1300,24	
8.	liczba próbek	odczyn (pH), wapnowanie -521 fosfor, potas, magnez- 509	

Źródło: opracowanie na podstawie danych Okręgowej Stacji Chemiczno-Rolniczej w Bydgoszczy

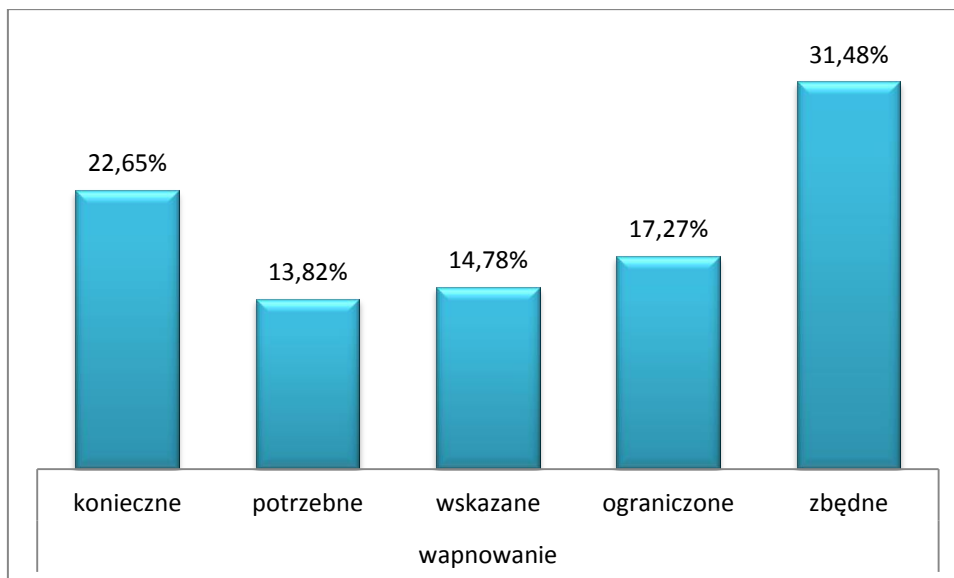
Wśród badanych próbek na terenie Miasta i Gminy Jabłonowo Pomorskie przeważają gleby o odczynie lekko kwaśnym (33,59%). Mało jest gleb o odczynie bardzo kwaśnym i zasadowym. Skutkiem zakwaszenia gleb jest utrudnione pobieranie przez rośliny podstawowych składników pokarmowych. Bardziej uaktywniają się toksyczne związki glinu, manganu i żelaza oraz wzrasta pobieranie metali ciężkich: ołowiu i kadmu. Prowadzi to do zmniejszenia plonów roślin uprawianych i pogorszenia jakości uzyskanych produktów nawet przy prawidłowym nawożeniu mineralnym innymi składnikami.



**Ryc. 8. Odczyn (pH) gleb z terenu Miasta i Gminy Jabłonowo Pomorskie**

Źródło: opracowanie własne na podstawie danych OSChR w Bydgoszczy za lata 2021-2022

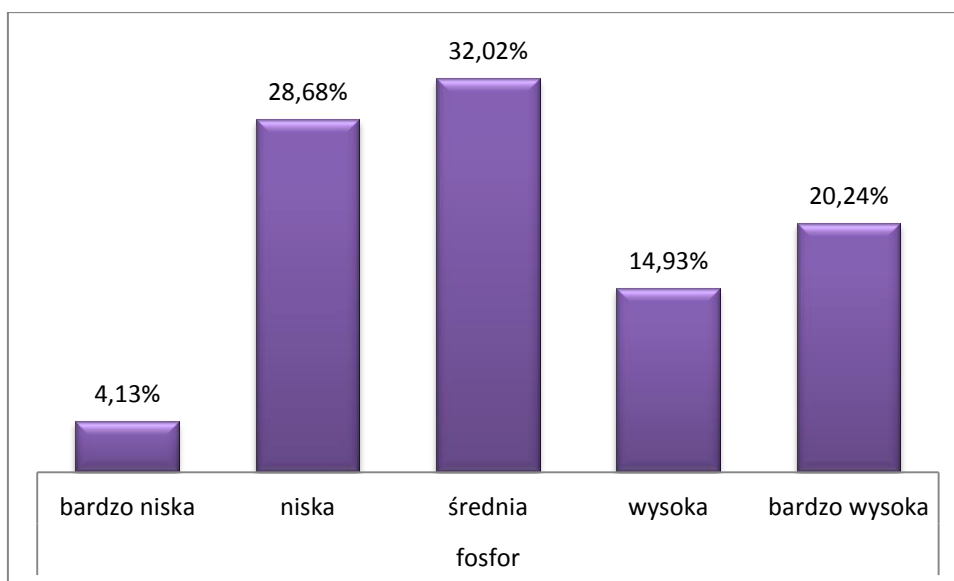
Na terenie Miasta i Gminy Jabłonowo Pomorskie są w zwykłe w odpowiednim wymiarze wapnowane. W 31,48% badanych próbek wapnowanie jest zbędne. W pozostałych przypadkach wapnowanie jest ograniczone, wskazane, potrzebne lub konieczne.



**Ryc. 9. Potrzeby wapnowania gleb z terenu Miasta i Gminy Jabłonowo Pomorskie**

Źródło: opracowanie własne na podstawie danych OSChR w Bydgoszczy za lata 2021-2022

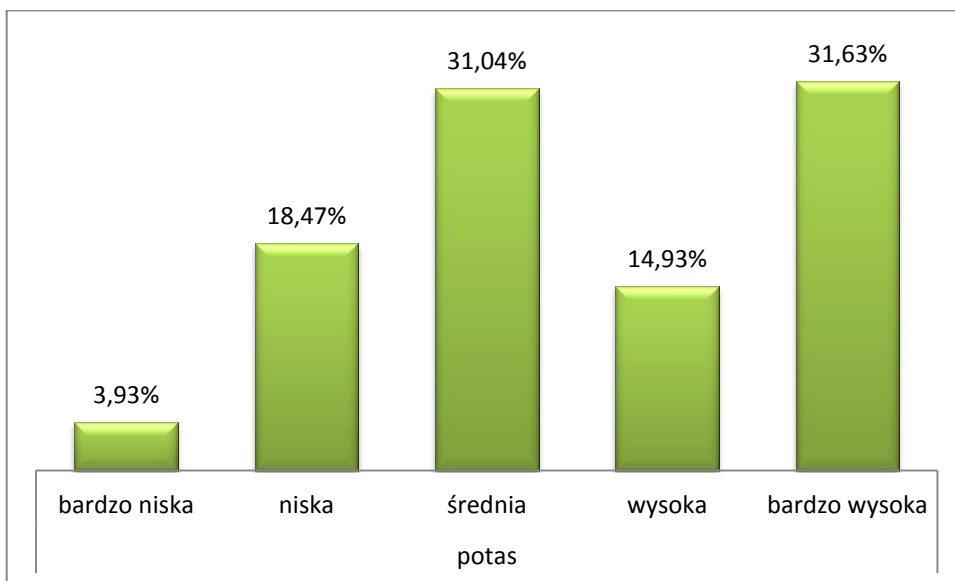
Badane gleby cechują się zwykle średnią (32,02%), niską (28,68%) oraz bardzo wysoką (20,24%) zasobnością w fosfor.



**Ryc. 10. Zasobność w fosfor gleb z terenu Miasta i Gminy Jabłonowo Pomorskie**

Źródło: opracowanie własne na podstawie danych OSChR w Bydgoszczy za lata 2021-2022

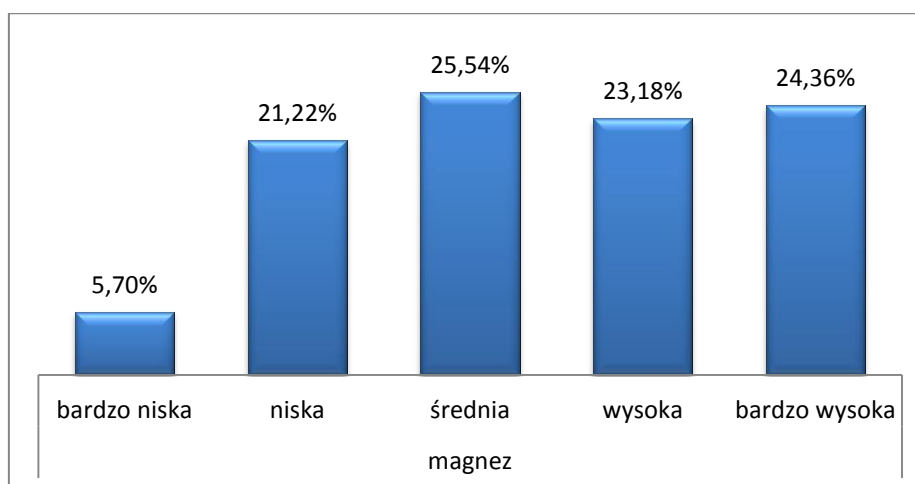
Zasobność gleb z terenu Miasta i Gminy Jabłonowo Pomorskie cechuje zróżnicowana zasobność w potas. Najwięcej gleb (31,63%) posiada bardzo wysoką zasobność w ten makroelement oraz średnią (31,04%). Na trzecim miejscu plasuje się niska zasobność w potas.



**Ryc. 11. Zasobność w potas gleb z terenu Miasta i Gminy Jabłonowo Pomorskie**

Źródło: opracowanie własne na podstawie danych OSChR w Bydgoszczy za lata 2021-2022

Zasobność gleb w magnez plasuje się na terenie Gminy bardzo niejednoznacznie. Wartości dla klasy niskiej, średniej, wysokiej oraz bardzo wysokiej wahają się pomiędzy 21%-25%. Wyróżnia się bardzo niska zawartość, która osiąga zaledwie 5,7% badanych próbek.



**Ryc. 12. Zasobność w magnez gleb z terenu Miasta i Gminy Jabłonowo Pomorskie**

Źródło: opracowanie własne na podstawie danych OSChR w Bydgoszczy za lata 2021-2022

Zanieczyszczenie gleb potencjalnie może być spowodowane składowaniem **substancji niebezpiecznych**. W Polsce w latach 60. i 70. ubiegłego wieku nieprzydatne środki ochrony roślin umieszczano w składowiskach. Były to obiekty o różnej konstrukcji zwane **mogilnikami**. Rozwiązanie to stworzyło poważne problemy środowiskowe. Duża część mogilników rozsianych na obszarze całego kraju na przestrzeni dziesiątków lat emitowała do środowiska zgromadzone w nich związki. Jednak zgodnie z danymi prezentowanymi w portalu SIDoM (System Integracji Danych o Mogilnikach) na terenie Miasta i Gminy Jabłonowo Pomorskie nie funkcjonował mogilnik.

Na terenie Miasta i Gminy Jabłonowo Pomorskie układ drogowy obsługuje tranzytowe połączenia, dlatego występuje zagrożenie dla gleb w tym zakresie. Ponadto gleby opisywanego obszaru są intensywnie użytkowane rolniczo. Niezbędna jest, więc prawidłowa gospodarka rolna szczególnie w zakresie stosowania nawozów naturalnych i sztucznych oraz środków ochrony roślin. Niewłaściwe terminy stosowania zabiegów lub źle dobrane ilości nawozów mogą powodować przedostawanie się zanieczyszczeń do gleb i następnie do wód powierzchniowych.

Funkcję szkoleniową w zakresie edukacji rolników spełnia **Kujawsko - Pomorski Ośrodek Doradztwa Rolniczego w Minikowie**. W 2022 r. odbywało się szkolenie w zakresie stosowania środków ochrony roślin sprzętem naziemnym z wyłączeniem sprzętu stosowanego w kolejnictwie. W ramach szkolenia poruszano tematykę:

- charakterystyka i stosowanie środków ochrony roślin;
- integrowana ochrona roślin;
- technika wykonywania zabiegów w ochronie roślin;
- zapobieganie negatywnemu wpływowi środków ochrony roślin na środowisko.

Odbywało się również na bieżąco doradztwo indywidualne w postaci udzielonych porad oraz informacji.

## 2.8. GOSPODARKA ODPADAMI

W okresie od 01.01.2021 r. do 31.12.2022 r. usługę odbioru i zagospodarowania odpadów komunalnych z terenu Miasta i Gminy Jabłonowo Pomorskie świadczyło Przedsiębiorstwo Usług Komunalnych i Mieszkaniowych EKOSYSTEM Sp. z o. o. z siedzibą w Wąbrzeźnie.

Mieszkańcy Miasta i Gminy Jabłonowo Pomorskie w 2022 r. mogli korzystać z nowo powstałego, oddanego do użytku w grudniu 2021 r. Punktu Selektywnego Zbierania Odpadów Komunalnych (PSZOK), mieszczącego się przy ul. Wiejskiej w Jabłonowie Pomorskim. Celem utworzenia nowego PSZOK było zwiększenie udziału selektywnie zbieranych odpadów takich jak: meble i inne odpady wielkogabarytowe, zużyte opony, odpady biodegradowalne, odpady budowlane i rozbiórkowe, przeterminowane leki i chemikalia, zużyte baterie i akumulatory, zużyty sprzęt elektryczny i elektroniczny. Zbiórka zużytego sprzętu elektrycznego i elektronicznego oraz mebli i innych odpadów wielkogabarytowych z terenu miasta i gminy Jabłonowo Pomorskie realizowana była w 2022 r. dwa razy (wiosną i jesienią) bezpośrednio od właścicieli nieruchomości, po wcześniejszym zgłoszeniu rodzaju oraz ilości odpadów do pracownika Urzędu Miasta i Gminy Jabłonowo Pomorskie.

Ilość odpadów komunalnych wytworzonych i zebranych w 2021 r. i 2022 r. na terenie Miasta i Gminy Jabłonowo Pomorskie przedstawia poniższa tabela. Udział odpadów zebranych w latach sprawozdawczych spadł o około 9%. Dane pochodzą z rocznych sprawozdań podmiotu odbierającego odpady komunalne od właścicieli nieruchomości oraz z Punktu Selektywnego Zbierania Odpadów Komunalnych.

**Tabela 10. Ilość odpadów zebranych w latach 2021 oraz 2022 na terenie Gminy**

Kod odpadów	Rodzaj odpadów	Masa [Mg]	
		2021 r.	2022 r.
20 03 01	Niesegregowane (zmieszane) odpady komunalne	1764,84	1735,47
20 01 01	Papier i tektura	46,7	37,38
20 01 39	Tworzywa sztuczne	172,84	163,83
20 01 02	Szkło	128,93	114,64
20 02 01	Odpady ulegające biodegradacji	359,35	383,08
20 03 07	Odpady wielkogabarytowe	101,4	58,54
20 01 36	Zużyte urządzenia elektryczne i elektroniczne inne niż wymienione w 20 01 21, 20 01 23 i 20 01 35	3,82	1,8
20 01 35*	Zużyte urządzenia elektryczne i elektroniczne inne niż wymienione w 20 01 21, 20 01 23 zawierające niebezpieczne składniki	0,54	3,86
20 01 32	Leki inne niż wymienione 20 01 31	0,12	0,3
16 01 03	Zużyte opony	26,10	10,34
17 01 01	Odpady betonu oraz gruz betonowy z rozbiórek i remontów	130,24	63,76
17 01 02	Gruz ceglany	11,02	0
17 09 04	Zmieszane odpady z budowy, remontów i demontażu inne niż wymienione w 17 09 01, 17 09 02 i 17 09 03	13,08	0
20 0 99 EX	Popiół	245,40	159,42
<b>Razem</b>		<b>3004,38</b>	<b>2732,42</b>

Zródło: Analiza stanu gospodarki odpadami komunalnymi na terenie Miasta i Gminy Jabłonowo Pomorskie za 2021r.,  
Analiza stanu gospodarki odpadami komunalnymi na terenie Miasta i Gminy Jabłonowo Pomorskie za 2022r.

Szczegółowe dane dotyczące odbioru i zagospodarowania odpadów komunalnych zostały przedstawione w **analizach stanu gospodarki odpadami komunalnymi na terenie Miasta i Gminy Jabłonowo Pomorskie za lata 2021 i 2022**. W niniejszym dokumencie nie przedstawiono danych dotyczących gospodarki odpadami zawartych już w corocznie opracowywanych analizach, gdyż byłoby to zbędne powielenie. Podstawowym wskaźnikiem, który należy brać pod uwagę przy ocenie prawidłowości systemu gospodarki odpadami, są osiągnięte poziomy ekologiczne wymienione poniżej.

Od 2021 r. zmieniły się zasady obliczania poziomu. Zgodnie z art. 3b ust. 1 ustawy z dnia 13 września 1996 r. o utrzymaniu czystości i porządku w gminach (Dz. U. z 2022 r. poz. 2519 ze zm.) gminy są obowiązane osiągnąć poziom przygotowania do ponownego użycia i recyklingu odpadów komunalnych w wysokości, co najmniej 20% za 2021 r. oraz 25% za 2022 r. Poziom przygotowania do ponownego użycia i recyklingu odpadów komunalnych oblicza się jako stosunek masy odpadów komunalnych przygotowanych do ponownego użycia i poddanych recyklingowi do masy wytworzonych odpadów komunalnych. Przy obliczaniu poziomu przygotowania do ponownego użycia i recyklingu odpadów komunalnych nie uwzględnia się innych niż niebezpieczne odpadów budowlanych i rozbiórkowych stanowiących odpady. Gmina w latach sprawozdawczych spełniła ten obowiązek i w 2021 r. poziom ten wyniósł 21,19%, natomiast w 2022 r. 25,26%.

Urząd Miasta i Gminy Jabłonowo Pomorskie, w związku z zawartą umową w ramach programu priorytetowego „Ogólnopolski program finansowania usuwania wyrobów zawierających azbest” na dofinansowanie przedsięwzięć w zakresie demontażu, transportu

oraz unieszkodliwienia lub zabezpieczenia odpadów zawierających azbest w latach 2021-2022 prowadził nabór wniosków. Zakres prac obejmował:

- demontaż wyrobów azbestowych wraz z transportem i unieszkodliwieniem;
- koszty działania obejmującego wyłącznie transport i unieszkodliwienie zdemontowanych wyrobów azbestowych magazynowanych na terenie nieruchomości należącej do wnioskodawcy.

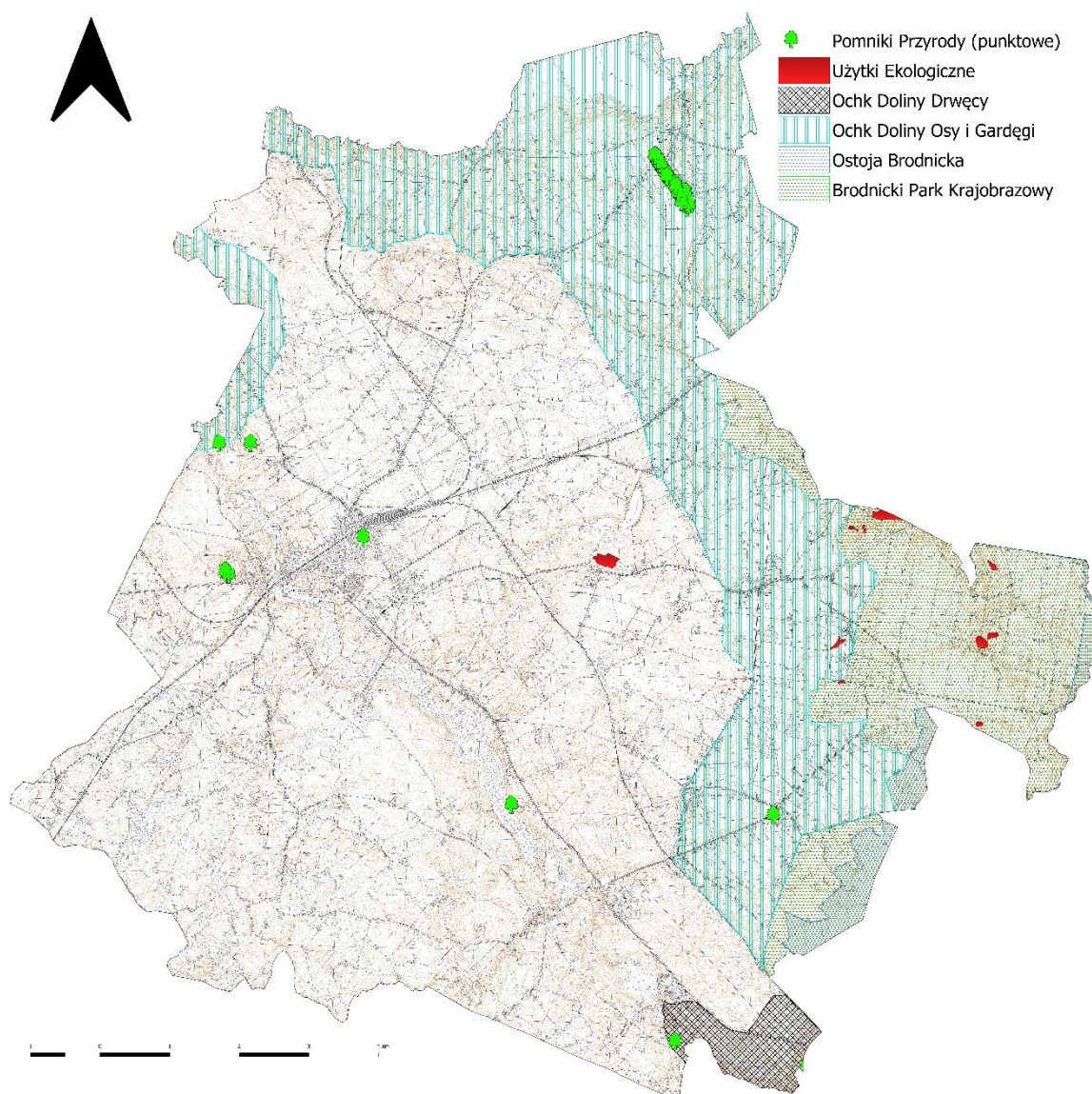
Na przestrzeni lat 2021-2022, w ramach wniosku o płatność wykazano unieszkodliwienie wyrobów zawierających azbest z terenu Miasta i Gminy Jabłonowo Pomorskie w następujących ilościach:

- 2021 r. - 67,76 Mg azbestu za łączną kwotę 30 000,00 zł;
- 2022 r. - 67,08 Mg azbestu za łączną kwotę 29 936,23 zł.

## **2.9. ZASOBY PRZYRODNICZE**

Na terenie Miasta i Gminy Jabłonowo Pomorskiego. Centralnego Rejestru Form Ochrony Przyrody Występują następujące formy ochrony przyrody:

- Brodnicki Park Krajobrazowy;
- Obszar Natura 2000: „Ostoja Brodnicka”;
- Obszary chronionego krajobrazu: „Doliny Osy i Gardęgi”, „Doliny Drwęczy”;
- Pomniki przyrody, którymi są pojedyncze drzewa, grupy drzew oraz aleja;
- Użytki ekologiczne, którymi są bagna.



**Ryc. 13. Formy ochrony przyrody w Mieście i Gminie Jabłonowo Pomorskie**

Źródło: Opracowanie własne na podstawie danych GDOS

W granicach przedmiotowej gminy w latach 2021-2022 nie zostały ustanowione strefy ochrony ostoi oraz stanowisk, miejsc rozrodu albo regularnego przebywania zwierząt, roślin i grzybów.

Lesistość Miasta i Gminy Jabłonowo Pomorskie w okresie sprawozdawczym spadła o 0,8% i wyniosła na koniec 2022 r. 10,5%.

Wycinka drzew – decyzja wydawana jest na wniosek właścicieli nieruchomości i każdorazowo poprzedzona jest wizją w terenie, podczas której sprawdzana jest zasadność wniosku.

**Nadleśnictwo Brodnica oraz Nadleśnictwo Jamy** w latach 2021-2022 nie realizowało na terenie Miasta i Gminy Jabłonowo Pomorskie istotnych zadań inwestycyjnych.

## 2.10. POWAŻNE AWARIE PRZEMYSŁOWE

Ustawa Prawo ochrony środowiska definiuje poważną awarię jako zdarzenie, w szczególności emisję, pożar lub eksplozję, powstałe w trakcie procesu przemysłowego, magazynowania lub transportu, w których występuje jedna lub więcej niebezpiecznych substancji, prowadzące do natychmiastowego powstania zagrożenia życia lub zdrowia ludzi, lub środowiska, lub powstania takiego zagrożenia z opóźnieniem.

Jeśli poważna awaria ma miejsce w zakładzie, określa się ją mianem poważnej awarii przemysłowej. Zakładem stwarzającym zagrożenie wystąpienia poważnej awarii przemysłowej jest zakład o zwiększonym ryzyku wystąpienia poważnej awarii przemysłowej lub zakład o dużym ryzyku wystąpienia poważnej awarii przemysłowej, o których mowa w art. 248 ust. 1 Ustawy Prawo ochrony środowiska.

Zakład stwarzający zagrożenie wystąpienia poważnej awarii przemysłowej, zwanej dalej „awarią przemysłową”, w zależności od rodzaju, kategorii i ilości substancji niebezpiecznej znajdującej się w zakładzie uznaje się za zakład o zwiększonym ryzyku wystąpienia awarii, zwany dalej „zakładem o zwiększonym ryzyku”, albo za zakład o dużym ryzyku wystąpienia awarii, zwany dalej „zakładem o dużym ryzyku”.

**Wojewódzki Inspektorat Ochrony Środowiska w Bydgoszczy** prowadzi rejestr zakładów ZDR (Zakładów Dużego Ryzyka) i ZZR (Zakładów Zwiększonego Ryzyka). W latach 2021-2022 na terenie Miasta i Gminy Jabłonowo Pomorskie nie było zlokalizowanych zakładów dużego ryzyka ZDR lub zakładów zwiększonego ryzyka ZZR wystąpienia poważnej awarii przemysłowej.

Na terenie Miasta i Gminy Jabłonowo Pomorskie możliwe jest wystąpienie innych poważnych zdarzeń stanowiących zagrożenie dla środowiska. Według danych przedstawionych przez **Komendę Powiatową Państwowej Straży Pożarnej w Brodnicy** odnotowała ona zdarzenie związane z istotnym zagrożeniem dla środowiska. 30.09.2021 r. na terenie miejscowości Płowęż przedostała się do jeziora Płowęż nieznana, zielona substancja z rowu melioracyjnego. Cała powierzchnia jeziora pokryta cienkim zielonym filmem wodnym.



### **3. ZADANIA ZREALIZOWANE NA TERENIE MIASTA I GMINY JABŁONOWO POMORSKIE W OKRESIE OD 1 STYCZNIA 2021 R. DO 31 GRUDNIA 2022 R.**

Poniżej przedstawiono najważniejsze zadania realizowane w latach 2021-2022. Wymieniono zadania zrealizowane przez Miasto i Gminę Jabłonowo Pomorskie oraz inne podmioty działające na tym terenie. Wskazano rok i koszt realizacji.

Należy podkreślić, że wskazano najważniejsze pozytywne oddziaływania. Trzeba mieć na uwadze, że w zależności od stopnia szczegółowości można te oddziaływania uszczegółwić. Przykładowo modernizacja dróg ma pozytywny wpływ na obniżenie poziomu hałasu (modernizacja nawierzchni), zmniejszenie emisji zanieczyszczeń komunikacyjnych (mniejsze pylenie z nawierzchni, mniejsze zużycie paliwa poprzez zmianę organizacji ruchu), kształtowanie zasobów wodnych (wykonane odwodnienia) czy poprawę bezpieczeństwa ruchu wszystkich użytkowników ruchu (np. budowa chodników). Zadania prowadzone są na różnych szczeblach zarządców dróg.

W ramach ochrony gleb i zasobów geologicznych warto zwrócić uwagę na uwzględnianie zapisów dotyczących zasobów geologicznych i gleb, zawartych w studium uwarunkowań i kierunków zagospodarowania przestrzennego oraz miejscowych planach zagospodarowania przestrzennego podczas wydawania decyzji administracyjnych. Respektowanie zapisów sprzyja prawidłowemu rozwojowi opisywanego obszaru z uwzględnieniem posiadanych zasobów geologicznych i gleb. W związku z takimi działaniami nie ponoszono kosztów inwestycyjnych, a jedynie koszty administracyjne w ramach prowadzonej działalności.

**Tabela 11. Zestawienie zadań z zakresu ochrony środowiska na terenie Miasta i Gminy Jabłonowo Pomorskie zrealizowanych w latach 2021-2022**

Lp.	Nazwa zadania szczegółowego w ramach przedstawionych poniżej obszarów interwencji	Rok realizacji 2021, 2022	Koszt (zł)	Podmiot realizujący
<b>OCHRONA KLIMATU I JAKOŚCI POWIETRZA</b>				
1.	Dowożenie uczniów do szkół	2021	650 024,10	Realizacja Miasto i Gmina Jabłonowo Pomorskie
2.	Lampa hybrydowa Lembarg	2021	13 530,00	Realizacja Miasto i Gmina Jabłonowo Pomorskie
3.	Oświetlenie w miejscowości Piecewo wieś	2021	13 530,00	Realizacja Miasto i Gmina Jabłonowo Pomorskie
4.	Wykonanie oświetlenia w sołectwie Płowęż	2021	16 499,99	Realizacja Miasto i Gmina Jabłonowo Pomorskie
5.	Ochrona powietrza atmosferycznego i klimatu	2021	53 197,07	Realizacja Miasto i Gmina Jabłonowo Pomorskie
6.	Dotacje dla mieszkańców gminy na dofinansowanie kosztów realizacji inwestycji w zakresie modernizacji ogrzewania na ekologiczne	2022	50 470,00	Realizacja Miasto i Gmina Jabłonowo Pomorskie
7.	Ochrona powietrza atmosferycznego i klimatu	2022	14 014,85	Realizacja Miasto i Gmina Jabłonowo Pomorskie
8.	Dowożenie uczniów do szkół	2022	797 447,79	Realizacja Miasto i Gmina Jabłonowo Pomorskie
<b>ZAGROŻENIE HAŁASEM</b>				
9.	Przebudowa drogi powiatowej Nr 1815C w miejscowości Konojady, budowa przystanku szkolnego	2021	58 975,21	Realizacja Miasto i Gmina Jabłonowo Pomorskie
10.	Budowa zatoki autobusowej przy SP w Jabłonowie Pomorskim	2021	4 450,00	Realizacja Miasto i Gmina Jabłonowo Pomorskie
11.	Budowa zatoki autobusowej w miejscowości Kamień	2021	201 351,31	Realizacja Miasto i Gmina Jabłonowo Pomorskie
12.	Parking w centrum Jabłonowa Pomorskiego	2021	18 000,00	Realizacja Miasto i Gmina Jabłonowo Pomorskie
13.	Przebudowa drogi gminnej Buk Pomorski-Świecie nad Osą etap I	2021	751 619,45	Realizacja Miasto i Gmina Jabłonowo Pomorskie

Lp.	Nazwa zadania szczegółowego w ramach przedstawionych poniżej obszarów interwencji	Rok realizacji 2021, 2022	Koszt (zł)	Podmiot realizujący
14.	Przebudowa drogi gminnej Buk Pomorski-Świecie nad Osą etap II	2021	45 694,50	Realizacja Miasto i Gmina Jabłonowo Pomorskie
15.	Przebudowa drogi gminnej Konojady - Tomki etap I	2021	65 998,99	Realizacja Miasto i Gmina Jabłonowo Pomorskie
16.	Przebudowa drogi gminnej Konojady - Tomki etap II	2021	8 950,00	Realizacja Miasto i Gmina Jabłonowo Pomorskie
17.	Wykonanie powierzchniowego utwardzenia emulsją i grysami drogi powiatowej Nr 1712C na odcinku Książki (gr. powiatu) – Budziszewo	2021	185 851,77	Realizacja: Zarząd Dróg Powiatowych w Brodnicy
18.	Odcinkowa modernizacja nawierzchni na drodze powiatowej nr 1712C Książki– Budziszewo,	2021	59 005,56	Realizacja: Zarząd Dróg Powiatowych w Brodnicy
19.	Wykonanie nakładek z masy MMA na drodze powiatowej nr 1801C na odcinku Jabłonowo Pomorskie – Płowęż	2021	249 999,29	Realizacja: Zarząd Dróg Powiatowych w Brodnicy
20.	Dotacja celowa - przebudowa drogi powiatowej Nr 1815C na odcinku Górale - Mileszewy II Etap odcinek Górale - Konojady	2022	408 710,18	Realizacja Miasto i Gmina Jabłonowo Pomorskie
21.	Modernizacja dróg gminnych	2022	389 241,21	Realizacja Miasto i Gmina Jabłonowo Pomorskie
22.	Przebudowa drogi gminnej Budziszewo – Blizno, przebudowa drogi gminnej Budziszewo-Książki oraz przebudowa drogi gminnej w miejscowości Piecewo	2022	250 280,07	Realizacja Miasto i Gmina Jabłonowo Pomorskie
23.	Przebudowa drogi gminnej Buk Pomorski - Świecie nad Osą etap II	2022	873 344,40	Realizacja Miasto i Gmina Jabłonowo Pomorskie
24.	Przebudowa drogi gminnej Konojady - Tomki etap I	2022	891 250,31	Realizacja Miasto i Gmina Jabłonowo Pomorskie
25.	Przebudowa drogi gminnej Konojady - Tomki etap II	2022	891 250,31	Realizacja Miasto i Gmina Jabłonowo Pomorskie
26.	Przebudowa drogi gminnej nr 080155C w miejscowości Jabłonowo Zamek	2022	823 235,33	Realizacja Miasto i Gmina Jabłonowo Pomorskie
27.	Odnowa nawierzchni drogi wojewódzkiej nr 543 Paparzyn – Radzyń Chełmiński – Jabłonowo Pomorskie – Grzybno – Szabda - droga 560/Brodnica/ odcinek Piecewo – Kamień o długości 1,042	2022	1 747 397,54	Realizacja: Zarząd Dróg Wojewódzkich w Bydgoszczy

Lp.	Nazwa zadania szczegółowego w ramach przedstawionych poniżej obszarów interwencji	Rok realizacji 2021, 2022	Koszt (zł)	Podmiot realizujący
28.	Przebudowa drogi powiatowej nr 1815C na odcinku Górale - Mileszewy II ETAP odcinek Górale – Konojady	2022	2 931 801,75	Realizacja: Zarząd Dróg Powiatowych w Brodnicy
29.	Rozbudowa drogi wojewódzkiej nr 543 Paparzyn – Szabda w miejscowości Jabłonowo Zamek	2021-2022	5 164 955,32	Realizacja: Zarząd Dróg Wojewódzkich w Bydgoszczy
<b>POLA ELEKTROMAGNETYCZNE</b>				
30.	Monitoring pól elektromagnetycznych na terenie Miasta i Gminy Jabłonowo Pomorskie	2021-2022	koszty administracyjne WIOŚ / GIOŚ	Realizacja: GIOŚ, WIOŚ Regionalny Wydział Monitoringu Środowiska w Bydgoszczy
<b>GOSPODAROWANIE WODAMI / GOSPODARKA WODNO – ŚCIEKOWA</b>				
31.	Wykonanie studni 3 i 4 w miejscowości Górale	2021	34 440,00	Realizacja Miasto i Gmina Jabłonowo Pomorskie
32.	Dotacja dla mieszkańców Miasta i Gminy na zakup i montaż zbiorników do gromadzenia wód opadowych	2021	1 097,00	Realizacja Miasto i Gmina Jabłonowo Pomorskie
33.	Gospodarka ściekowa i ochrona wód	2022	9 717,00	Realizacja Miasto i Gmina Jabłonowo Pomorskie
<b>ZASOBY GEOLOGICZNE I GLEBY</b>				
34.	Doradztwo indywidualne w postaci udzielonych porad oraz informacji	2021-2022	Koszty administracyjne	Realizacja: Kujawsko-Pomorski ODR w Minikowie
35.	Szkolenie z stosowania środków ochrony roślin sprzętem naziemnym z wyłączeniem sprzętu stosowanego w kolejnictwie	2022	Koszty administracyjne	Realizacja: Kujawsko-Pomorski ODR w Minikowie
36.	Uzbrojenie obudowy dla otworu wiertniczego nr 3 i 4 w miejscowości Górale	2022	50 000,00	Realizacja Miasto i Gmina Jabłonowo Pomorskie
<b>GOSPODARKA ODPADAMI</b>				
37.	Budowa Punktu Selektywnej Zbiórki Odpadów Komunalnych w Jabłonowie Pomorskim	2021	149 997,26	Realizacja Miasto i Gmina Jabłonowo Pomorskie
38.	Unieszkodliwienie 67,76 Mg wyrobów zawierających azbest z terenu Miasta i Gminy Jabłonowo Pomorskie	2021	30 000,00	Realizacja Miasto i Gmina Jabłonowo Pomorskie
39.	Oczyszczanie miast i wsi	2021	107 771,95	Realizacja Miasto i Gmina Jabłonowo Pomorskie
40.	Odbieranie, transport, zbieranie, odzysk i unieszkodliwianie odpadów	2021	2 154 660,20	Realizacja Miasto i Gmina Jabłonowo Pomorskie

Lp.	Nazwa zadania szczegółowego w ramach przedstawionych poniżej obszarów interwencji	Rok realizacji 2021, 2022	Koszt (zł)	Podmiot realizujący
	komunalnych			Pomorskie
41.	Tworzenie i utrzymanie PSZOK	2022	36 644,12	Realizacja Miasto i Gmina Jabłonowo Pomorskie
42.	Koszty funkcjonowania PSZOK	2022	20 630,41	Realizacja Miasto i Gmina Jabłonowo Pomorskie
43.	Odbieranie, transport, zbieranie, odzysk i unieszkodliwianie odpadów komunalnych	2022	2 013 860,36	Realizacja Miasto i Gmina Jabłonowo Pomorskie
44.	Oczyszczanie miast i wsi	2022	127 764,81	Realizacja Miasto i Gmina Jabłonowo Pomorskie
45.	Unieszkodliwienie 67,08 Mg wyrobów zawierających azbest z terenu Miasta i Gminy Jabłonowo Pomorskie	2022	29 936,23	Realizacja Miasto i Gmina Jabłonowo Pomorskie
<b>EDUKACJA EKOLOGICZNA</b>				
46.	Konkurs „Krok w kierunku PSZOK”	2021	1 303,32	Realizacja Miasto i Gmina Jabłonowo Pomorskie
47.	„Eko-zlepek”	2022	2 884,24	Realizacja Miasto i Gmina Jabłonowo Pomorskie
<b>ZASOBY PRZYRODNICZE</b>				
48.	Zakup materiałów i wyposażenia na rzecz gospodarki leśnej	2021	238,95	Realizacja Miasto i Gmina Jabłonowo Pomorskie
49.	Plany zagospodarowania przestrzennego	2021	9 531,00	Realizacja Miasto i Gmina Jabłonowo Pomorskie
50.	Zakup materiałów i wyposażenia na cmentarze	2021	500,00	Realizacja Miasto i Gmina Jabłonowo Pomorskie
51.	System informacji przestrzennej Infostrada Kujaw i Pomorza 2.0	2021	9 633,45	Realizacja Miasto i Gmina Jabłonowo Pomorskie
52.	Budowa Punktu Selektywnej Zbiórki Odpadów Komunalnych w Jabłonowie Pomorskim	2021	1 952 764,07	Realizacja Miasto i Gmina Jabłonowo Pomorskie
53.	Budowa altany przy świetlicy w Jabłonowie Zamku	2021	10 000,00	Realizacja Miasto i Gmina Jabłonowo Pomorskie
54.	Budowa budynku świetlicy wraz z niezbędną infrastrukturą	2021	6 150,00	Realizacja Miasto i Gmina Jabłonowo Pomorskie

*Raport z realizacji zadań w zakresie ochrony środowiska prowadzonych  
przez Miasto i Gminę Jabłonowo Pomorskie za lata 2021-2022*

Lp.	Nazwa zadania szczegółowego w ramach przedstawionych poniżej obszarów interwencji	Rok realizacji 2021, 2022	Koszt (zł)	Podmiot realizujący
	w miejscowości Mileszewy			Pomorskie
55.	Utrzymanie zieleni w miastach i gminach	2021	53 369,64	Realizacja Miasto i Gmina Jabłonowo Pomorskie
56.	Rewitalizacja terenów miejskich w Jabłonowie Pomorskim poprzez budowę obiektu rekreacyjno-sportowego	2021	1 321 801,87	Realizacja Miasto i Gmina Jabłonowo Pomorskie
57.	Przeprowadzono zadania w zakresie ekspertyz dendrologicznych 9 sztuk drze będących pomnikami przyrody	2021	10 000,00	Realizacja Miasto i Gmina Jabłonowo Pomorskie
58.	Zakup materiałów i wyposażenia na leśnictwo	2022	2 707,01	Realizacja Miasto i Gmina Jabłonowo Pomorskie
59.	Infostrada Kujaw i Pomorza 2.0	2022	74 678,07	Realizacja Miasto i Gmina Jabłonowo Pomorskie
60.	Rezerwaty i pomniki przyrody	2022	18 306,00	Realizacja Miasto i Gmina Jabłonowo Pomorskie
61.	Budowa świetlicy wraz z niezbędną infrastrukturą w miejscowości Mileszewy	2022	43 050,00	Realizacja Miasto i Gmina Jabłonowo Pomorskie
62.	Doposażenie obiektu rekreacyjnego, przygotowanie terenu, wykonanie ogrodzenia	2022	14 500,00	Realizacja Miasto i Gmina Jabłonowo Pomorskie
63.	Doposażenie placu zabaw wraz z dokumentacją-sołectwo Płowężek	2022	11 645,70	Realizacja Miasto i Gmina Jabłonowo Pomorskie
64.	Utrzymanie zieleni w miastach i gminach	2022	60 588,71	Realizacja Miasto i Gmina Jabłonowo Pomorskie
65.	Plany zagospodarowania przestrzennego	2022	35 923,98	Realizacja Miasto i Gmina Jabłonowo Pomorskie
66.	Zakup usług pozostałych na leśnictwo	2022	34 122,60	Realizacja Miasto i Gmina Jabłonowo Pomorskie
67.	Rewitalizacja terenów miejskich w Jabłonowie Pomorskim	2022	1 079 151,25	Realizacja Miasto i Gmina Jabłonowo Pomorskie
68.	Zakup materiałów i wyposażenia na cmentarzu	2022	877,20	Realizacja Miasto i Gmina Jabłonowo Pomorskie
69.	Zadania z zakresu geodezji i kartografii	2022	118 820,15	Realizacja Miasto i Gmina Jabłonowo Pomorskie

Lp.	Nazwa zadania szczegółowego w ramach przedstawionych poniżej obszarów interwencji	Rok realizacji 2021, 2022	Koszt (zł)	Podmiot realizujący
				Pomorskie
70.	Zakup materiałów i wyposażenia na rzecz leśnictwa	2022	2 707,01	Realizacja Miasto i Gmina Jabłonowo Pomorskie
71.	Wycinka drzew na podstawie wydanych decyzji oraz w ramach planowanych inwestycji	2022	45 240,00	Realizacja Miasto i Gmina Jabłonowo Pomorskie
<b>POWAŻNE AWARIE PRZEMYSŁOWE</b>				
72.	Zakup materiałów i wyposażenia dla OSP	2021	62 288,37	Realizacja Miasto i Gmina Jabłonowo Pomorskie
73.	Fundusz celowy - dofinansowanie zakupu samochodu	2021	10 000,00	Realizacja Miasto i Gmina Jabłonowo Pomorskie
74.	Zakup samochodu specjalnego - OSP Płowęż	2022	29 000,00	Realizacja Miasto i Gmina Jabłonowo Pomorskie
75.	Fundusz celowy - PSP w Brodnicy	2022	20 000,00	Realizacja Miasto i Gmina Jabłonowo Pomorskie
76.	Fundusz celowy - KPP zakup drona	2022	3 000,00	Realizacja Miasto i Gmina Jabłonowo Pomorskie
77.	Doposażenie OSP Jabłonowo Pomorskie	2022	26 000,00	Realizacja Miasto i Gmina Jabłonowo Pomorskie
78.	Zakup materiałów i wyposażenia dla OSP	2022	86 276,21	Realizacja Miasto i Gmina Jabłonowo Pomorskie

Opracowano na podstawie: danych uzyskanych w czasie ankietyzacji, a także na podstawie: Zarządzenia NR 9/RF/2022 Burmistrza Miasta i Gminy Jabłonowo Pomorskie z dnia 26 kwietnia 2022 r. w sprawie opracowania sprawozdania rocznego z wykonania budżetu Miasta i Gminy Jabłonowo Pomorskie, o kształtowaniu się Wieloletniej Prognozy Finansowej wraz z informacją o stanie mienia jednostki samorządu terytorialnego oraz informacją o przebiegu wykonania planu finansowego instytucji kultury za 2021 rok, oraz Zarządzenia NR 6/RF/2023 Burmistrza Miasta i Gminy Jabłonowo Pomorskie z dnia 23 marca 2023 r. w sprawie opracowania sprawozdania rocznego z wykonania budżetu Miasta i Gminy Jabłonowo Pomorskie, o kształtowaniu się Wieloletniej Prognozy Finansowej wraz z informacją o stanie mienia jednostki samorządu terytorialnego oraz informacją o przebiegu wykonania planu finansowego instytucji kultury za 2022 rok.

#### 4. ANALIZA WYDATKÓW BUDŻETOWYCH MIASTA I GMINY W KONTEKŚCIE OCHRONY ŚRODOWISKA

Analiza wydatków Miasta i Gminy Jabłonowo Pomorskie w przekroju lat 2021-2022 pozwala stwierdzić, że wydatki w Dziale 900 - Gospodarka komunalna i ochrona środowiska w ujęciu kwotowym zmalały. Szczegółowe informacje przedstawiono w formie tabelarycznej.

**Tabela 12. Wydatki w poszczególnych działach budżetowych w latach 2021-2022**

Wyszczególnienie wydatków w poszczególnych latach	Wielkość wydatków w poszczególnych latach (zł)	
	2021	2022
Dział 010 - Rolnictwo i łowiectwo	1 009 758,64	1 148 127,19
Dział 020 - Leśnictwo	39 902,49	41 421,61
Dział 400 - Wytwarzanie i zaopatrywanie w energię elektryczną, gaz i wodę	34 440,00	50 000,00
Dział 600 - Transport i łączność	1 840 328,63	4 684 055,35
Dział 700 - Gospodarka mieszkaniowa	3 278 456,83	374 721,31
Dział 710 - Działalność usługowa	142 054,96	166 621,33
Dział 720 – Informatyka	16 791,22	88 496,72
Dział 750 - Administracja publiczna	3 461 759,43	4 926 342,01
Dział 751 - Urzędy naczelnych organów władzy państwowej, kontroli i ochrony prawa oraz sądownictwa	1 813,00	1 800,00
Dział 754 - Bezpieczeństwo publiczne i ochrona przeciwpożarowa	345 588,78	890 027,23
Dział 756 - Dochody od osób prawnych, od osób fizycznych i od innych jednostek nieposiadających osobowości prawnej oraz wydatki związane z ich poborem	6 845,54	588,92
Dział 757 - Obsługa długu publicznego	230 114,74	651 858,41
Dział 758 - Różne rozliczenia	0,00	1 517,32
Dział 801 - Oświata i wychowanie	14 804 264,85	15 910 214,74
Dział 851 - Ochrona zdrowia	225 979,53	204 178,66
Dział 852 - Pomoc społeczna	3 147 257,54	4 538 964,82
Dział 853 - Pozostałe zadania w zakresie polityki społecznej	131 492,00	8 511 914,15
Dział 854 - Edukacyjna opieka wychowawcza	242 738,85	208 079,07
Dział 855 – Rodzina	14 425 113,77	9 099 552,12
<b>Dział 900 - Gospodarka komunalna i ochrona środowiska</b>	<b>6 389 200,06</b>	<b>3 142 654,18</b>
Dział 921 - Kultura i ochrona dziedzictwa narodowego	1 068 686,26	1 473 443,37
Dział 925 - Ogrody botaniczne i zoologiczne oraz naturalne obszary i obiekty chronionej przyrody	10 000,00	18 306,00
Dział 926 - Kultura fizyczna	136 413,10	188 970,78
<b>Ogółem</b>	<b>50 989 000,22</b>	<b>56 321 855,29</b>

Źródło: opracowanie własne na podstawie sprawozdań z budżetu Miasta i Gminy Jabłonowo Pomorskie i danych GUS

Wydatki budżetowe Miasta i Gminy Jabłonowo Pomorskie w latach 2021-2022 wzrosły – z około 50,1 mln zł rocznie do około 56,3 mln zł.

W tym czasie wydatki w Dziale 900 - Gospodarka komunalna i ochrona środowiska spadły i wyniosły 6,4 mln zł w 2021 r. oraz 3,1 mln zł w 2022 r. Udział wydatków w dziale 900 - gospodarka komunalna i ochrona środowiska w ogólnej sumie wydatków wyniósł 12,53% w 2021 r. i 5,28% w 2022 r.



## 5. ANALIZA SPÓJNOŚCI ZADAŃ Z ZAKRESU OCHRONY ŚRODOWISKA Z ZADANIAMI REALIZOWANYMI NA POZIOMIE POWIATOWYM

Analiza spójności zadań gminy z zakresu ochrony środowiska powinna być spójna z zadaniami realizowanymi na szczeblu powiatowym, które są zamieszczone w „Programie Ochrony Środowiska dla Powiatu Brodnickiego na lata 2020-2025 z perspektywa do roku 2030”. Program powiatowy został przyjęty przez Uchwałę Nr XXI/131/2020 Rady Powiatu w Brodnicy z dnia 3 listopada 2020 r.

Pozwalają one stwierdzić, że co do zasady zadania przewidziane na szczeblu powiatowym i gminnym są ze sobą spójne ze względu na zamierzony efekt, jakim jest poprawa jakości środowiska i takimi zadaniami są na przykład:

- ograniczanie emisji zanieczyszczeń do powietrza,
- dalsza poprawa jakości powietrza, w tym ograniczenie niskiej emisji,
- poprawa warunków klimatu akustycznego,
- ochrona wód powierzchniowych przed migracją zanieczyszczeń ze źródeł punktowych,
- zachowanie jakości wód podziemnych i ich ochrona przed degradacją,
- poprawa stanu zdrowia mieszkańców,
- kształtowanie zieleni miejskiej i wiejskiej,
- wprowadzanie zadrzewień, w tym zieleni przydrożnej,
- zachowanie i kształtowanie różnorodności biologicznej,
- zmniejszenie wodochłonności, materiałowchłonności i energochłonności przy zastosowaniu najlepszych dostępnych technik,
- wdrażanie nowoczesnego systemu gospodarki odpadami oraz dalszy rozwój selektywnej zbiórki odpadów,
- wspieranie technologii minimalizujących ilość wytwarzanych odpadów,
- podniesienie poziomu świadomości ekologicznej społeczeństwa powiatu.

Widoczne są rozbieżności w sposobie zapisu i realizacji poszczególnych zadań jednak wskazany brak spójności w sposobie zapisu poszczególnych zadań nie wynika z tego, że zadania się wykluczają, ale z istoty problemów występujących w obu jednostkach i możliwościach realizacji poszczególnych zadań, realizowany zakres tematyczny zadań jest podobny.

Ogólnie należy stwierdzić, że podejmowane działania mają na celu ochronę środowiska i poszczególnych jego komponentów, dlatego treść i zgodność wdrażanych zadań i realizowanych inwestycji należy ocenić pozytywnie.

## 6. OPIS BARIER W REALIZACJI ZADAŃ

Analiza wykonania zadań pozwala na stwierdzenie, że podstawowymi **barierami w realizacji zadań** przewidzianych w programie ochrony środowiska są:

- bariery finansowe – spowodowane niewystarczającą ilością środków finansowych na realizację zadań z zakresu ochrony środowiska,
- bariery związane z niewystarczającą świadomością ekologiczną – wynikające z braku wiedzy i pełnego przekonania o potrzebie ochrony środowiska przez poszczególne podmioty i mieszkańców, istnieje przekonanie, że np. oszczędzanie wody czy segregowanie odpadów w skali pojedynczego gospodarstwa domowego nie przyniesie oczekiwanych rezultatów,
- bariery prawne – każde zadanie, jakie mogłoby być realizowane w zakresie ochrony środowiska musi być zgodne z obowiązującym prawem (np. z zakresu strategicznych ocen oddziaływania przedsięwzięć na środowisko), co w związku z mnogością interpretacji prawnych przepisów może powodować długotrwałą realizację niektórych zadań bądź niespójność działań podejmowanych przez różne podmioty,
- bariery wynikające ze zmienności przepisów – co związane jest choćby z faktem szybko zmieniającego się prawa w zakresie sposobów segregacji odpadów (nowe rozporządzenie), które np. dla mieszkańców może być niejasne.

## 7. TABELA WSKAŹNIKÓW UWZGLĘDNIONYCH NA POTRZEBY OCENY STOPNIA REALIZACJI ZADAŃ Z ZAKRESU OCHRONY ŚRODOWISKA

Poniżej, w formie tabeli przedstawiono **wartości** poszczególnych **wskaźników** w latach 2021-2022.

**Tabela 13. Lista wskaźników monitorowania stopnia realizacji zadań z zakresu ochrony środowiska w latach 2021-2022**

Lp.	Wskaźniki	2021	2022
<b>Ochrona klimatu i jakości powietrza</b>			
1.	Klasa jakości powietrza pod kątem spełnienia kryteriów ustanowionych w celu ochrony zdrowia ludzi, gdzie w ocenie uwzględnia się parametry wymienione poniżej:	klasa:	klasa:
	dwutlenek siarki (SO <sub>2</sub> ),	A	A
	dwutlenek azotu (NO <sub>2</sub> ),	A	A
	tlenek węgla (CO),	A	A
	benzen (C <sub>6</sub> H <sub>6</sub> ),	A	A
	ozon (O <sub>3</sub> ),	A (D2)	A (D2)
	pył PM10,	C	C
	pył PM2,5,	A/C1	A/A1
	benzo(a)piren (B(a)P) w pyłe PM10, metale ciężkie: ołów (Pb), arsen (As), kadm (Cd) i nikiel (Ni) w pyłe PM10.	C A	C A
2.	Klasa jakości powietrza pod kątem spełnienia kryteriów odniesionych do ochrony roślin, gdzie w ocenie uwzględnia się:	klasa:	klasa:
	dwutlenek siarki (SO <sub>2</sub> ),	A	A
	tlenki azotu (NO <sub>x</sub> ),	A	A
	ozon (O <sub>3</sub> )	A (D2)	A (D2)
<b>Zagrożenia hałasem</b>			
4.	Czy notowano przekroczenia dopuszczalnych poziomów hałasu?	brak badań	brak badań
5.	Ścieżki rowerowe (drogi dla rowerów) ogółem (km)	1,9	1,9

Lp.	Wskaźniki	2021	2022
<b>Pola elektromagnetyczne</b>			
6.	Wynik pomiaru poziomu pól elektromagnetycznych	brak badań na terenie Miasta i Gminy Jabłonowo Pomorskie	brak przekroczeń
<b>Zasoby wodne</b>			
7.	Stan wód powierzchniowych badanych Jednolitych Części Wód Powierzchniowych	zły	zły
8.	Stan chemiczny Jednolitych Części Wód Podziemnych o numerze 39	Dobry	
10.	Klasyfikacja stanu wód podziemnych monitorowanych na terenie Miasta i Gminy Jabłonowo Pomorskie przez PIG-PIB	brak oceny	2 punkty o klasie jakości - III
<b>Gospodarka wodno – ściekowa i gospodarowanie wodami</b>			
11.	Zużycie wody w gospodarstwach domowych na jednego mieszkańca (m <sup>3</sup> )	37,0	34,9
12.	Długość czynnej sieci wodociągowej rozdzielczej (km)	81,5	82,7
13.	Liczba czynnych przyłączy wodociągowych (sztuk)	1289	1 298
14.	Woda dostarczona gospodarstwom domowym (tys. m <sup>3</sup> )	315,7	295,0
15.	Długość czynnej sieci kanalizacyjnej (km)	43,7	43,7
16.	Liczba czynnych przyłączy kanalizacyjnych (sztuk)	503	509
17.	Ładunki zanieczyszczeń w ściekach po oczyszczeniu: BZT5 (kg/rok)	2 425	4 471
18.	Ładunki zanieczyszczeń w ściekach po oczyszczeniu: ChZT (kg/rok)	15 824	19 299
19.	Ładunki zanieczyszczeń w ściekach po oczyszczeniu: zawiesina ogólna (kg/rok)	4 184	7 127
20.	Ładunki zanieczyszczeń w ściekach po oczyszczeniu: azot ogólny (kg/rok)	4 237	4 888
21.	Ładunki zanieczyszczeń w ściekach po oczyszczeniu: fosfor ogólny (kg/rok)	777	845
22.	Ścieki komunalne odprowadzone i oczyszczone ogółem w ciągu roku (tys. m <sup>3</sup> ) łącznie z wodami infiltracyjnymi i ściekami dowożonymi	212,0	202,0
23.	Liczba zbiorników bezodpływowych (sztuk)	676	511
24.	Liczba przydomowych oczyszczalni ścieków (sztuk)	172	226

Lp.	Wskaźniki	2021	2022
<b>Zasoby geologiczne i gleby</b>			
25.	Liczba decyzji określających warunki rekultywacji wydanych w danym roku	0	0
26.	Liczba decyzji uznających rekultywację za zakończoną wydanych w danym roku	0	0
<b>Gospodarka odpadami</b>			
27.	Zmieszane odpady zebrane w ciągu roku (t)	1 764,84	1735,47
28.	Powierzchnia czynnych składowisk odpadów, na których unieszkodliwiane są odpady komunalne (ha)	0	0
29.	Zrekultywowana powierzchnia czynnych składowisk odpadów, na których unieszkodliwiane są odpady komunalne (ha)	0	0
<b>Zasoby przyrodnicze</b>			
30.	Powierzchnia obszarów prawnie chronionych (ha)	5 011,81	5 011,81
31.	Powierzchnia parków, zieleńców i terenów zieleni osiedlowej (ha)	3,51	3,51
32.	Lesistość (%)	11,3	10,5
33.	Powierzchnia lasów ogółem (ha)	381,36	279,36
<b>Poważne awarie przemysłowe</b>			
34.	Liczba zakładów o zwiększonym ryzyku (ZZR) wystąpienia poważnej awarii przemysłowej	0	0
35.	Liczba zakładów o dużym ryzyku (ZDR) wystąpienia poważnej awarii przemysłowej	0	0
36.	Liczba zgłoszonych do WIOŚ poważnych awarii przemysłowych	0	0

Źródło: opracowanie własne na podstawie dostępnych danych Miasta i Gminy Jabłonowo Pomorskie, GUS, WIOŚ i GIOŚ

## 8. PODSUMOWANIE I WNIOSKI

Wśród najistotniejszych zrealizowanych zadań i osiągniętych **efektów realizacji** zadań z zakresu ochrony środowiska w latach 2021-2022 wymienić należy **zmiany o charakterze pozytywnym i negatywnym**.

Zmiany **pozytywne** w latach 2021-2022 lub utrzymanie stanu pozytywnego:

1. Podejmowane działania w zakresie termomodernizacji budynków i wymiany źródeł ogrzewania budynków przynoszą pozytywne efekty w postaci ograniczenia zanieczyszczenia powietrza.
2. Modernizacja dróg w miarę możliwości finansowych - dzięki czemu możliwe jest obniżenie poziomu hałasu komunikacyjnego, zmniejszenie emisji zanieczyszczeń komunikacyjnych do powietrza atmosferycznego, wzrost poziomu bezpieczeństwa. Jednocześnie realizowane są zadania związane z rozbudową infrastruktury dla pieszych i rowerzystów, co daje możliwości różnicowania form transportu i wpływa na zwiększenie bezpieczeństwa pieszych i rowerzystów.
3. Brak zagrożenia ze strony pól elektromagnetycznych ze względu na brak przekroczeń dopuszczalnych norm.
4. Wzrost długości czynnej sieci wodociągowej rozdzielczej
5. Jakość wód dostarczanych siecią wodociagową spełnia wymagane normy,
6. Dotacje na realizację zadań związanych z ochroną środowiska, polegających na zakupie i montażu przydomowych oczyszczalni ścieków, co spowodowało spadek ilości zbiorników bezodpływowych na terenie Miasta i Gminy.
7. Dobry stan chemiczny i ilościowy wód podziemnych w ramach JCWPd nr 39.
8. Prowadzenie doradztwa indywidualnego dla rolników i szkoleń w zakresie stosowania środków ochrony roślin.
9. Brak zlokalizowanych zakładów dużego i zwiększonego ryzyka wystąpienia poważnej awarii przemysłowej.

Zmiany **negatywne** w latach 2021-2022 lub utrzymanie stanu negatywnego:

1. Utrzymanie niskiej jakości powietrza w zakresie stężenia docelowego B(a)P, pyłu zawieszonego PM10, a także poziomu długoterminowego dla ozonu w kontekście ochrony zdrowia dla całej strefy kujawsko-pomorskiej do której należy Miasto i Gmina Jabłonowo Pomorskie.
2. Brak pełnej informacji o występujących, potencjalnie nieszczelnych zbiornikach bezodpływowych. Brak możliwości rzetelnej kontroli szczelności zbiorników.
3. Zły stan Jednolitych Części Wód Powierzchniowych obejmujących swym zasięgiem części Miasta i Gminy Jabłonowo Pomorskie.
4. Brak przyłączenia wszystkich mieszkańców do sieci wodociągowej.
5. Brak przyłączenia wszystkich mieszkańców do sieci kanalizacyjnej lub przydomowej oczyszczalni ścieków co skutkuje występowaniem potencjalnie nieszczelnych zbiorników bezodpływowych.

Biorąc pod uwagę powyższe informacje oraz dane przedstawione w formie tabelarycznej w poprzednim rozdziale należy pozytywnie ocenić realizację zadań z zakresu ochrony środowiska Miasta i Gminy Jabłonowo Pomorskie. **Przeważają pozytywne aspekty**

**podejmowanych działań** co odzwierciedla się zarówno we wskaźnikach jak i podejmowanych zadaniach.

Warto zaznaczyć, że ważne jest uwzględnianie w nowopowstających lub zmienianych planach zagospodarowania przestrzennego oraz na etapie wydawania warunków zabudowy i zagospodarowania terenu, na bazie, których udzielane są pozwolenia na budowę:

- uwzględnianie zachowania terenów zielonych,
- stosowanie wymagań udziału powierzchni biologicznie czynnych na działkach budowlanych,
- przestrzeganie określonych wymagań ochrony powietrza (stosowanie ekologicznych niskoemisyjnych systemów grzewczych, odnawialnych źródeł energii tam, gdzie jest to technicznie możliwe).

## 9. ZASADY DALSZEGO MONITORINGU

W procesie wdrażania zadań z zakresu ochrony środowiska ważna jest kontrola przebiegu tego procesu oraz ocena stopnia realizacji zadań w nim wyznaczonych z punktu widzenia osiągnięcia założonych celów. Z tego względu ważne jest wyznaczenie systemu monitorowania, na podstawie, którego będzie możliwe dokonanie oceny procesu wdrażania oraz będą mogły być dokonane modyfikacje programu.

System kontroli środowiska, jest narzędziem wspomagającym prawne, finansowe i społeczne instrumenty zarządzania środowiskiem. Dostarcza informacji o efektach wszystkich działań na rzecz ochrony środowiska i może być traktowany jako podstawa do oceny całej polityki ochrony środowiska. Jest jednym z najważniejszych kryteriów, na podstawie których tworzona jest nowa polityka.

Mierniki efektów ekologicznych są w znacznym stopniu dostępne jako wielkości mierzone w ramach istniejących systemów kontroli i monitoringu.

Stały monitoring wdrażania zadań z zakresu ochrony środowiska powinien być prowadzony w cyklu dwuletnim, co oznacza, że co dwa lata należy opracować raport z realizacji zadań z zakresu ochrony środowiska. Wyniki tego raportu powinny być wskazówką, co należy poprawić, gdzie skoncentrować działania. Następne dwa lata to realizacja kolejnych działań, po czym znowu należy sporządzić raport z kolejnych dwóch lat.



## Wybrane akty prawne:

### Stan prawny na wrzesień 2023 r.

Regulacje prawne w zakresie ochrony środowiska zawarte są w wielu ustawach i aktach wykonawczych (rozporządzeniach). Do najważniejszych z nich, w kontekście realizacji niniejszego dokumentu, należy zaliczyć następujące akty prawne:

- ustawa z dnia 27 kwietnia 2001 r. Prawo ochrony środowiska (tekst jednolity: Dz. U. z 2022 r. poz. 2556 z późn. zm.),
- ustawa z dnia 20 lipca 2017 r. Prawo wodne (tekst jednolity: Dz. U. z 2023 r. poz. 1478 z późn. zm.),
- ustawa z dnia 7 lipca 1994 r. Prawo budowlane (tekst jednolity: Dz. U. z 2023 r. poz. 682 z późn. zm.)
- ustawa z dnia 6 grudnia 2006 r. o zasadach prowadzenia polityki rozwoju (tekst jednolity: Dz. U. z 2023 r. poz. 1259 z późn. zm.),
- ustawa z dnia 16 kwietnia 2004 r. o ochronie przyrody (tekst jednolity: Dz. U. z 2023 r. poz. 1336 z późn. zm.),
- ustawa z dnia 13 września 1996 r. o utrzymaniu czystości i porządku w gminach (tekst jednolity: Dz. U. z 2023 r. poz. 1469 z późn. zm.),
- ustawa z dnia 7 czerwca 2001 r. o zbiorowym zaopatrzeniu w wodę i zbiorowym odprowadzaniu ścieków (tekst jednolity: Dz. U. z 2023 r. poz. 537 z późn. zm.),
- rozporządzenie Ministra Środowiska z dnia 2 lipca 2010 r. w sprawie rodzajów instalacji, których eksploatacja wymaga zgłoszenia (tekst jednolity: Dz. U. z 2019 r. poz. 1510),
- rozporządzenie Ministra Infrastruktury z dnia 25 czerwca 2021 r. w sprawie klasyfikacji stanu ekologicznego, potencjału ekologicznego i stanu chemicznego oraz sposobu klasyfikacji stanu jednolitych części wód powierzchniowych, a także środowiskowych norm jakości dla substancji priorytetowych (Dz. U. z 2021 r. poz. 1475),
- rozporządzenie Ministra Zdrowia z dnia 7 grudnia 2017 r. w sprawie jakości wody przeznaczonej do spożycia przez ludzi (tekst jednolity: Dz. U. z 2017 r., poz. 2294 z późn. zm.),
- rozporządzenie Ministra Gospodarki Morskiej i Żeglugi Śródlądowej z dnia 12 lipca 2019 r. w sprawie substancji szczególnie szkodliwych dla środowiska wodnego oraz warunków, jakie należy spełnić przy wprowadzaniu do wód lub do ziemi ścieków, a także przy odprowadzaniu wód opadowych lub roztopowych do wód lub do urządzeń wodnych (tekst jednolity: Dz. U. z 2019 r. poz. 1311).

## SPIS TABEL

Tabela 1. Wynikowe klasy strefy kujawsko-pomorskiej dla poszczególnych zanieczyszczeń, uzyskane w ocenie rocznej w latach 2021-2022 dokonanej z uwzględnieniem kryteriów ustanowionych w celu ochrony zdrowia .....	9
Tabela 2. Wynikowe klasy strefy kujawsko-pomorskiej dla poszczególnych zanieczyszczeń, uzyskane w ocenie rocznej w latach 2021-2022 dokonanej z uwzględnieniem kryteriów ustanowionych w celu ochrony roślin.....	10
Tabela 3. Średni dobowy ruch pojazdów na DW 543 w Mieście i Gminie Jabłonowo Pomorskie .....	13
Tabela 4. Wykaz Jednolitych Części Wód Powierzchniowych na terenie Miasta i Gminy Jabłonowo Pomorskie ze wskazaniem stanu wód i informacją czy JCWP jest zagrożona nieosiągnięciem celów środowiskowych.....	17
Tabela 5. Wykaz celów środowiskowych dla Jednolitych Części Wód Powierzchniowych na terenie Miasta i Gminy Jabłonowo Pomorskie.....	17
Tabela 6. Klasyfikacja i ocena stanu Jednolitych Części Wód Powierzchniowych Rzek obejmujących swym zasięgiem Miasto i Gminę Jabłonowo Pomorskie .....	20
Tabela 7. Przepompownie ścieków w Mieście i Gminie Jabłonowo Pomorskie.....	22
Tabela 8. Wykaz wodociągów, wielkość produkcji na dobę oraz jakość wody do spożycia przez ludzi z terenu Miasta i Gminy Jabłonowo Pomorskie.....	23
Tabela 9. Zestawienie wyników badań gleb z terenu Miasta i Gminy Jabłonowo Pomorskie przebadanych w latach 2021-2022 .....	24
Tabela 10. Ilość odpadów zebranych w latach 2021 oraz 2022 na terenie Gminy.....	29
Tabela 11. Zestawienie zadań z zakresu ochrony środowiska na terenie Miasta i Gminy Jabłonowo Pomorskie zrealizowanych w latach 2021-2022.....	34
Tabela 12. Wydatki w poszczególnych działach budżetowych w latach 2021-2022.....	40
Tabela 13. Lista wskaźników monitorowania stopnia realizacji realizacji zadań z zakresu ochrony środowiska w latach 2021-2022.....	43

## SPIS RYCIN

Ryc. 1. Mapa Miasta i Gminy Jabłonowo Pomorskie .....	7
Ryc. 2. Układ linii kolejowych w Gminie .....	14
Ryc. 3. Rozkład linii elektroenergetycznych w Gminie .....	15
Ryc. 4. Granice zlewni Jednolitych Części Wód Powierzchniowych .....	16
Ryc. 5. Obszary szczególnego zagrożenia powodzią.....	18
Ryc. 6. Obszary narażone na niebezpieczeństwo powodzi – rzeczne i od strony morza .....	18
Ryc. 7. Położenie Jednolitych Części Wód Podziemnych na tle granic Miasta i Gminy Jabłonowo Pomorskie.....	21
Ryc. 8. Odczyn (pH) gleb z terenu Miasta i Gminy Jabłonowo Pomorskie .....	25
Ryc. 9. Potrzeby wapnowania gleb z terenu Miasta i Gminy Jabłonowo Pomorskie.....	26
Ryc. 10. Zasobność w fosfor gleb z terenu Miasta i Gminy Jabłonowo Pomorskie.....	26
Ryc. 11. Zasobność w potas gleb z terenu Miasta i Gminy Jabłonowo Pomorskie.....	27
Ryc. 12. Zasobność w magnez gleb z terenu Miasta i Gminy Jabłonowo Pomorskie .....	27
Ryc. 13. Formy ochrony przyrody w Mieście i Gminie Jabłonowo Pomorskie.....	31